

DOKUMENTACE PRO VYDÁNÍ ROZHODNUTÍ O UMÍSTĚNÍ STAVBY

AKTUALIZACE PD PRO DUR 05/2018
REVIZE 04/2019

- A. PRŮVODNÍ ZPRÁVA

A1. IDENTIFIKACNÍ ÚDAJE

A1.1 Údaje o stavbě

- a) Název stavby: „SBĚRNÉ STŘEDISKO ODPADŮ
ul. SLAMĚNÍKOVA
BRNO – MALOMĚŘICE“
- b) Místo stavby: ul. Slaměnickova, Brno-Maloměřice

Parcely vlastního sběrného střediska odpadů:

- p. č. 1816/34 – Ostatní plocha, 61 m²
p. č. 1816/35 – Ostatní plocha, 131 m²
p. č. 1816/2 – Ostatní plocha, 193 m²
p. č. 1816/36 – Ostatní plocha, 160 m²
p. č. 1816/37 – Ostatní plocha, 91 m²

Dotčené parcely (Řešení přípojek IS, dopravního značení a zařízení staveniště)

- p. č. 1816/27 – město Brno
p. č. 1816/46 – město Brno
p. č. 1816/47 – město Brno
p. č. 1816/33 – město Brno
p. č. 1816/24, 1816/21, 1816/18, 1816/15 – město Brno
p. č. 834/1 – ÚZSVM, p. č. 1816/8 – České dráhy, a.s., p. č. 1816/6 – město Brno
(dopravní značení)

Katastrální území: Maloměřice

- c) Předmět dokumentace: Novostavba, stavební úpravy,

V dokumentaci pro Územní řízení je řešeno:

- Vybudování sběrného střediska odpadů – rozmístění kontejnerů
- Osazení mobilní buňky obsluhy, vč. hygienického příslušenství, napojení na NN
- Oplocení areálu, osvětlení areálu a osazení kamerového systému
- Přípojka kanalizace a vody
- Přípojka NN – řeší samostatně E-ON ČR
- Dopravní řešení

PD - v části DOPRAVA upravena pro vozidla dl. 16,50 m, 17,50 m a přívěsové soupravy délky 18,75 m a vozidla spadající do kategorie přepravy nadměrných nákladů délky 24,00 m.

Trvalá nebo dočasná stavba

Vybudování sběrného střediska odpadů má charakter stavby trvalé

Účel užívání stavby

Sběrné středisko odpadů je budováno za účelem třídění odpadů od občanů. Současně SSO slouží k separaci využitelných složek komunálního odpadu. Investor, společnost SAKO Brno, a. s. je Statutárním městem Brnem pověřena zajišťováním odvozu a využitím odpadů ze SSO.

Předmětem dokumentace pro územní řízení je vybudování nového sběrného střediska odpadů (SSO) při ulici Slaměnickova v k. ú. Maloměřice. Plocha je v současné době nezastavěna, v současné době není stávající zpevněná plocha vedena jako parkoviště, ani není takto dopravním značením označena. Z tohoto důvodu není tudíž nutná náhrada, za na této ploše odstavovaná vozidla. Prostranství před vjezdem do areálu bývalé cementárny Maloměřice navazuje na účelovou komunikaci, která se ve směru na ulici Selskou mění na místní komunikaci.

Pozemky výše jmenovaných parcel jsou ve vlastnictví Statutárního města Brna. Protáhlý pozemek budoucího SSO bude sousedit ze strany silnice i ze strany chodníku s městskými parcelami. Pozemek je rovinný, s asfaltovým povrchem.

Jedná se o zastavěné území, i když prostor budoucího sběrného dvora nesousedí s žádnou stavbou.

Zahájení stavby: IV. čtvrtletí 2019

Dokončení stavby: IV. čtvrtletí 2020

A1.2 Údaje o žadateli:

Investor – stavebník: **SAKO Brno, a.s.**
Jedovnická 4247/2, 628 00 Brno-Židenice
Ing. Karel Jelínek, ředitel společnosti
Ing. Vladimír Jandásek,
ve věcech technických
IČ: 60713470
DIČ: CZ60713470

Majitel pozemků: Statutární město Brno, LV 10001

Dodavatel stavby: Zastupuje investor

A 1.3 Údaje o zpracovateli dokumentace

Hlavní projektant: **Ing. arch. Harald Čadílek**
Autorizovaný architekt, č. 01 434
HARALD'S REKONSTRUKCE BRNO
bytem: Glinkova 390/17, 623 00 Brno
IČ: 13668820
DIČ: CZ421212430

Projektanti jednotlivých profesí a spolupráce:

IKA Brno s.r.o., Francouzská 916/69, 602 00 Brno, Autorizovaný inženýr v oboru dopravních staveb
č. 1004361, Ing. Milan Šamánek,

VPT, projekce inženýrských staveb, Matlachova 26, 627 00 Brno, Autorizovaný inženýr pro stavby vodního hospodářství a krajinného inženýrství č. 1004094, Ing. Bohdan Plich,

Ing. Jiří Vítek – projekce elektro, Koblížná 30/9, 602 00 Brno, Autorizovaný inženýr pro techniku prostředí staveb, specializace elektrotechnická zařízení č. 1002091,

PBŘ-Požárně bezpečnostní řešení

Ing. Eva Fajkusová, Klatovská 195/2, 602 00 Brno, Högrova 2878/18, 612 00 Brno,
Autorizovaný inženýr pro pozemní stavby a požární bezpečnost staveb č. 1003169,

Robert Čadílek, Harald's rekonstrukce, inženýrská činnost
Bráfova 9a, 616 00 Brno
E-mail: rcadilek@haralds.cz
ID datové schránky: by8k9d5

Koordinátor BOZP, Ing. Vít Ševčík, Horní 32, 639 00 Brno

Dodavatel stavby: Zastupuje investor

A. 2 Členění stavby na objekty a technická a technologická zařízení

Stavba bude členěna na objekty:

- SO 01 Výstavba areálu SSO, oplocení, osvětlení areálu, kamerový systém, obslužná buňka vč. hygienického příslušenství, napojení na NN
- SO 02 Přípojka kanalizace a vody
- SO 03 Přípojka NN – řešeno samostatně E-ON ČR

V rámci stavby dojde k napojení obslužné buňky na elektrickou energii, na vodu a odkanalizována bude do místní kanalizace. Přípojky jsou součástí dokumentace.

Vlastní areál bude nasvětlen a osazen kamerami.

A. 3 Seznam vstupních podkladů

- Projektová dokumentace pro DUR, 10/2014
- Projektová dokumentace pro DUR, AKTUALIZACE 05/2018
- Geodetické zaměření – polohopis a výškopis
- Katastrální mapa

Vypracoval:

Ing. arch. Harald Čadílek

Robert Čadílek



HARALD'S REKONSTRUKCE BRNO ČESKÁ REPUBLIKA

PROJEKČNÍ KANCELÁŘ

tel.: +420 603 258 650, +420 603 277 217, GLINKOVA 390/17, 623 00 BRNO

E-mail: hcadilek@haralds.cz, rcadilek@haralds.cz [http:// www.haralds.cz](http://www.haralds.cz)

SBĚRNÉ STŘEDISKO ODPADŮ ul. SLAMĚNÍKOVA BRNO – MALOMĚŘICE

pozemky p. č. 1816/34, 1816/35, 1816/2, 1816/36, 1816/37
k. ú. Maloměřice

DOKUMENTACE PRO VYDÁNÍ ROZHODNUTÍ O UMÍSTĚNÍ STAVBY

A. Průvodní zpráva

Investor-stavebník:

SAKO Brno, a.s.

Jedovnická 4247/2, 628 00 Brno-Židenice

Ing. Karel Jelínek, ředitel společnosti

Ing. Vladimír Jandásek, ve věcech technických

IČ: 60713470

DIČ: CZ60713470

Hlavní projektant:

Ing. arch. Harald Čadílek

Autorizovaný architekt, č. 01 434

HARALD'S REKONSTRUKCE BRNO

bytem: Glinkova 390/17, 623 00 Brno

Zodpovědný projektant:

Ing. Jarmila Dobešová

Inženýrská činnost:

Robert Čadílek, Harald's rekonstrukce

Projektanti jednotlivých profesí:

Ing. Eva Fajkusová, Ing. Bohdan Plch, Libuše Mašová,

Ing. Milan Šamánek, Ing. Dana Bašová, Ing. Jiří Vítek,

Ing. Vít Ševčík, Marie Sýkorová

Brno, 10/2014

Aktualizace 05/2018

REVIZE 04/2019

Vzhledem k jednoduchosti stavby (minimalizace základových konstrukcí) nebyl projektantem vyžadován geologický ani hydrogeologický průzkum. Projektant provedl stavebně – technický průzkum na místě samém.

f) ochrana území podle jiných právních předpisů

Stavba není kulturní památkou ani nemá statut jiné významné stavby.

g) poloha vzhledem k záplavovému území, poddolovanému území apod.

Pozemek se nenachází v záplavovém území, ani v poddolovaném území

h) vliv stavby na okolní stavby a pozemky, ochrana okolí, vliv stavby na odtokové poměry v území

Existence a provoz sběrného dvora odpadů nenaruší okolní zástavbu, ani nezhorší podmínky pro využívání okolních nemovitostí. **Forma dopravy pro průjezd vozidel 16,5 m, 17,5m 18,75m a 22,5m od křižovatky Vrbí a dále ul. Slaměnickovou bude přizpůsobena dle upraveného návrhu dopravního řešení a na základě doplněného dopravního značení. PD - v části DOPRAVA upravena pro vozidla dl. 16,50 m, 17,50 m a přívěsové soupravy délky 18,75 m a vozidla spadající do kategorie přepravy nadměrných nákladů délky 24,00 m.**

Plocha je vyspádovaná k silničním vpustem, které jsou osazeny na rozhraní mezi komunikací a současnou odstavnou plochou. Realizováním sběrného dvora se množství dešťových vod nenavýší.

i) požadavky na asanace, demolice, kácení dřevin

V rámci akce nedojde k asanaci, demolicí ani ke kácení dřevin.

j) požadavky na maximální dočasné a trvalé zábory zemědělského půdního fondu nebo pozemků určených k plnění funkce lesa

Požadavky na ZPF nejsou.

k) územně technické podmínky - zejména možnost napojení na stávající dopravní a technickou infrastrukturu, možnost bezbariérového přístupu k navrhované stavbě

Stavba bude přístupna z účelové, veřejně přístupné komunikace, která je obousměrná. Lokalita je frekventovaná, slouží i pro několik okolních firem. Chodník pro pěší je již v současné době odkloněn od komunikace. Vede podél zadní části stávající odstavné plochy a je kombinován zeleným pásem téměř v celé délce. Tato forma bude zachována i po vybudování SSO. Areál SSO bude napojen na městskou hromadnou dopravu, zastávka tramvaje a autobusu je ve vzdálenosti cca 300m na ul. Selské.

Přes pozemek vede vodovod, který vytváří ochranné pásmo 1,5 m na obě strany od osy vodovodu – celková šířka 3m.

Objekt obsluhy SSO bude napojen na elektřinu, vodu a kanalizaci. Areál bude nasvětlen a osazen kamerami.

l) věcné a časové vazby stavby, podmiňující, vyvolané, související investice

Realizace sběrného dvora nebude vázána na žádnou okolní stavbu.

m) seznam pozemků podle katastru nemovitostí, na kterých se stavba umísťuje

Parcely vlastního sběrného střediska odpadů:

p. č. 1816/34 – Ostatní plocha, 61 m²

p. č. 1816/35 – Ostatní plocha, 131 m²

p. č. 1816/2 – Ostatní plocha, 193 m²

p. č. 1816/36 – Ostatní plocha, 160 m²

p. č. 1816/37 – Ostatní plocha, 91 m²

n) seznam pozemků podle katastru nemovitostí, na kterých vznikne ochranné nebo bezpečnostní pásmo

Dotčené parcely (Řešení přípojek IS, dopravního značení a zařízení staveniště)

p. č. 1816/27 – město Brno

p. č. 1816/47 – město Brno

p. č. 1816/46 – město Brno

p. č. 1816/33 – město Brno

p. č. 1816/24, 1816/21, 1816/18, 1816/15 – město Brno

p. č. 834/1 – ÚZSVM, p. č. 1816/8 – České dráhy, a.s., p. č. 1816/6 – město Brno

(dopravní značení)

Katastrální území:

Maloměřice

B. 2 Celkový popis stavby

B. 2.1 Základní charakteristika stavby a jejího užívání

a) nová stavba nebo změna dokončené stavby; u změny stavby údaje o jejich současném stavu, závěry stavebně technického, případně stavebně historického průzkumu a výsledky statického posouzení nosných konstrukcí

Vybudování sběrného střediska odpadů bude nová stavba.

Plocha je v současné době nezastavěna. Stávající zpevněná plocha není vedena jako parkoviště, ani není takto dopravním značením označena. Místo je poměrně frekventované, v okolních budovách sídlí několik firem.

b) účel užívání stavby Sběrné středisko odpadů je budováno za účelem třídění odpadů od občanů. Současně SSO slouží k separaci využitelných složek komunálního odpadu. Investor, společnost SAKO Brno, a. s. je Statutárním městem Brnem pověřena zajišťováním odvozu a využitím odpadů ze SSO.

c) trvalá nebo dočasná stavba

Vybudování sběrného střediska odpadů má charakter stavby trvalé.

d) informace o vydaných rozhodnutích o povolení výjimky z technických požadavků na stavby a technických požadavků zabezpečujících bezbariérové užívání stavby

Areál je navržen v souladu s vyhláškou **501/2006** sb., §8 odst. 1, 2, kde bylo zohledněno umístění objektu – Sběrné středisko odpadů v ploše návrhové smíšené obchodu a služeb (SO), sloužící veřejnému zájmu. Plocha (SO) je v přímé návaznosti na dopravní infrastrukturu. Sběrný dvůr je přístupný mimo individuální dopravu, autobusy a tramvají (dostupnost do 300 m).

Dále dle § 10, odst. 2 bude buňka obsluhy napojena na vodu, kanalizaci a elektro. Dešťová voda je odvedena do stávajících vpustí podél hranice pozemku.

V souladu s § 23 je umožněn přístup požární techniky a další obsluhy k objektu občanské vybavenosti. Stavba nepřesahuje na sousední pozemek. Stavbou nebudou narušeny urbanistické a architektonické hodnoty okolních staveb. Zařízení staveniště bude na pozemku stavebníka. Na nejnnutnější dobu, při provádění oplocení podél komunikace bude zábor na komunikaci 1,5 m v délce styku areálu s komunikací.

Dle § 24 c bude pozemek staveniště oplocen.

Staveniště bude v souladu s § 24 e. Příjezd na staveniště bude po stávající místní komunikaci, která přechází v účelovou komunikaci.

Dle § 25 areál bezprostředně nesousedí s žádnou okolní stavbou. Není nutno řešit odstup. Jednotlivé kontejnery jsou vzdáleny od soukromých pozemků více než 6,5m. Odvedení dešťových vod neohrozí sousední pozemky.

Řešena je požární bezpečnost – viz zpráva PBR.

Dle vyhlášky **398/2009** sb. je areál navržen pro bezbariérový provoz.

e) informace o tom, zda a v jakých částech dokumentace jsou zohledněny podmínky závazných stanovisek dotčených orgánů

Veškeré vyjádření a stanoviska byly splněny a zapracovány do PD.

f) ochrana stavby podle jiných právních předpisů

Stavba není kulturní památkou ani nemá statut jiné významné stavby.

g) navrhované parametry stavby - zastavěná plocha, obestavěný prostor, užitná plocha a předpokládané kapacity provozu a výroby, počet funkčních jednotek a jejich velikosti, apod.

Zastavěná plocha areálu	657 m ²
- rozměr areálu	12,0 m x 54,75 m
+/- 0,00 =	
Plocha obslužné buňky	2,438 x 6,58 = 14,76 m ²
Výška obslužné buňky	2,80 m (světlá výška 2,50 m)
Počet zaměstnanců – 1	

Sběrné středisko odpadů, které bude realizováno na území městské části Maloměřice, bude zajišťovat separovaný sběr a třídění odpadů od občanů.

Budoucí sběrné středisko odpadů Slaměnickova bude splňovat funkce, které budou realizovány následujícími shromažďovacími prostředky:

Kontejner se sklopnými bočnicemi na spalitelný objemný odpad tzv. malá spalovna 4 x 2 x 2

Kontejner se sklopnými bočnicemi na spalitelný objemný odpad tzv. velká spalovna 4 x 2 x 2

Kontejner se sklopnými bočnicemi na bioodpad 4 x 2 x 2

Kontejner se sklopitelnými bočnicemi na stavební suť 4 x 2 x 2

Kontejner se sklopitelnými bočnicemi na kovy 4 x 2 x 2

Kontejner na papír klecový 3 x 2 x 2

Kontejner na nebezpečný odpad (NO) 2 x 1,5 x 2

Wintejner (kontejner systému Elektrowin) 6,8 x 2,55 x 2

Drobnější nádoby (PET lahve, sklo) min 9ks

Předpokládaná roční bilance odpadů:

<u>Odpad</u>	<u>Hmotnost t</u>
Spalovna	105,2
Skládka	28,6
BIO-odpad	65,0
Jedlý olej a tuk	0,0
Hliníkové obaly	0,0
Kovy	3,5
Papír	14,0
PET	4,0
Polystyren	0,0
Sklo	8,0
Suť	6,5
Pneu	0,0

Mimo kontejnery bude v areálu osazena mobilní obslužná buňka 6058 mm x 2438 mm, výška 2800 mm, která bude napojena na elektrickou energii, vodu a odkanalizována.

Areál bude oplocený konstrukcí s vlnitým plechem, výška 2,0 m.

h) základní bilance stavby - potřeby a spotřeby médií a hmot, hospodaření s dešťovou vodou, celkové produkované množství a druhy odpadů a emisí apod.

Přípojka vodovodu

Nová přípojka vodovodu z trub plastových HDPE 32 je vedena od napojení navrtávacím pasem na stávající vodovod z trub litinových DN 150 do typové vodoměrné šachty umístěné na pozemku investora. Ve vodoměrné šachtě je umístěn vodoměr a další armatury.

Výpočet potřeby vody:

2 osoby x 60l/o/den..... 120 l/d

Denní spotřeba vody 120 l/d

Roční spotřeba pitné vody 39,200 m³/rok

$Q_p = 120/86400 = 0,00139 \text{ l/s}$

$Q_m = Q_p \cdot k_d = 0,00139 \cdot 1,5 = 0,0020832 \text{ l/s}$

$$Q_h = Q_m \cdot k_h = 0,0020832 \cdot 2,1 = 0,0044 \text{ l/s}$$

Kanalizace dešťová

Dešťové vody ze střechy objektu a ostatních ploch nejsou řešeny. Plocha je zpevněná. Dešťové vody jsou odváděny do stávajících uličních vpustí. Úprava komunikací a jiných zpevněných ploch nebude prováděna (pouze po realizaci IS).

Kanalizace splašková

Oplocený areál bude mít novou přípojku kanalizace. Přípojka se provede v rýze překopem stávající komunikace a napojením do stávající kanalizace DN 400. Napojení se provede jádrovým vrtem a osazením tvarovky do stávajícího kanalizačního potrubí.

Přípojka z trub kameninových KTR DN 150 bude vedena v délce 12m a bude ukončena v plastové revizní šachtě na pozemku investora. Do této šachty bude napojena přípojka z trub PCV-U vedená z objektu.

Produkce odpadních vod pro objekt:

Dle potřeby pitné vody

2 osoby x 60l/o/den..... 120 l/d

Denní spotřeba vody 120 l/d

Roční spotřeba pitné vody 39,200 m³/rok

$$Q_p = 120/86400 = 0,00139 \text{ l/s}$$

$$Q_m = Q_p \cdot k_d = 0,00139 \cdot 1,5 = 0,0020832 \text{ l/s}$$

$$Q_h = Q_m \cdot k_h = 0,0020832 \cdot 2,1 = 0,0044 \text{ l/s}$$

Množství splaškových vod

Roční množství 35,0 m³/rok

Q_{max} = 0,1 l/s

Elektroinstalace

Předmětem projektu je návrh úpravy elektroinstalace v buňce v areálu sběrného dvora v Brně, ul. Slaměnickova. Podkladem pro zpracování projektové dokumentace byla situace, stavební dispozice objektu a požadavky zadavatele. Projektová dokumentace je zpracována v rozsahu projektu pro územní řízení.

1. ZÁKLADNÍ TECHNICKÉ ÚDAJE

Napěťová soustava:

3+NPE, AC 50Hz, 400V/230V TN-C-S

Stupeň důležitosti dodávky el. energie:

III.

Instalovaný příkon

P_i = 8,7 kW

Koeficient současnosti

β = 0,53

Výpočtové zatížení:

P_s = 4,57 kW

Měření spotřeby el. energie

fakturační –přímé, dvojsazbové

Proudová hodnota jističe před elektroměrem:

In = 20A/3/B

Ochrana před nebezpečným dotykem:

samočinným odpojením od zdroje

Ochrana před přepětím

svodiče třídy "B" a "C"

2. ENERGETICKÁ BILANCE

název	P _i [kW]	β [-]	P _s [kW]	t [hod/rok]	W _r [kWh/rok]
osvětlení	0,1	0,8	0,08	1560	125
venkovní osvětlení	0,1	1	0,1	4320	432

ohřev TUV	4	0,5	2	720	1440
el. vytápění	2,5	1	2,5	2250	5625
zásuvkové rozvody	2	0,2	0,4	1560	624
Celkem	8,7	0,53	5,08		8246
soudobost mezi spotřebami	5,08	0,9	4,57		

3. OCHRANA PŘED NEBEZPEČNÝM DOTYKOVÝM NAPĚTÍM

Ochrana před nebezpečným dotykovým napětím je navržena dle ČSN 320004-41 ed.2 - samočinným odpojením od zdroje. Ochranné prvky - vhodně dimenzované jistící prvky a proudové chrániče. V prostoru umýváren a bude provedeno doplňující pospojování vodičem CY4mm² zelenožluté barvy

4. HLAVNÍ NAPÁJECÍ ROZVODY

Napojení objektu bude provedeno přípojkové skříně SS100 osazené v plastovém pilíři v oplocení objektu. Ze skříně bude napojen kabelem CYKY-J 4x10mm² elektroměrový rozvaděč ER212 umístěný v plastovém pilíři vedle přípojkové skříně.

Z elektroměrové rozvodnice bude napojená upravená rozvodnice RMS1, která je součástí dodávky buňky. Z rozvaděče RMS1 budou napojeny el. rozvody v buňce, venkovní osvětlení areálu sběrného dvoru a kamerový systém.

V rozvodnici RMS1 se doplní:

- jistič 20A/1/C – pro jištění obvodu venkovního osvětlení 1ks
- jistič 10A/1/C – pro jištění obvodu kamerového systému 1ks
- Soumrakový spínač s hodinami pro ovládání venkovního osvětlení 1ks
- Stykač pro blokování tepelných spotřebičů pomocí HDO v době vysokého tarifu 3ks

5. MĚŘENÍ SPOTŘEBY EL. ENERGIE.

- **fakturační** – třífázové dvojsazbové přímé pro měření spotřeby el. energie sběrného dvoru

6. OSTATNÍ ZAŘÍZENÍ:

Elektroinstalace v buňce (osvětlení, zásuvkových rozvodů, ohřevu TUV a vytápění) je součástí dodávky buňky. Před realizací stavby bude předán dodavateli buňky požadavek na úpravu rozvodnice pro napojení venkovního osvětlení sběrného dvoru.

7. KAMEROVÝ SYSTÉM

Na stožáru 2/B venkovního osvětlení areálu sběrného dvoru bude umístěna kamera sledující objekt buňky a kontejner na elektroodpad. Napájení je navrženo zemním kabelem z rozvodnice buňky, uložený v chrániče d 63mm v souběhu s kabelem venkovního osvětlení.

Pro napojení kamery na datovou síť po konzultaci s pracovníkem provozovatele sběrného dvora SAKO bude napojení na datovou síť SAKO provedeno bezdrátovým přenosem.

Při křížení komunikace se kabely uloží v plastové chrániče d110mm.

9 VENKOVNÍ OSVĚTLENÍ AREÁLU SBĚRNÍHO

4. 1. Základní technické údaje:

Napěťová soustava:	3+PEN 50Hz, 400/230 V, TN-C
Ochrana proti NDN :	samočinným odpojením od zdroje ve stanoveném čase dle ČSN 33 2000-4-41 ed.3
Vnější vlivy: :	AA7, AB7, AD2, AE2, AF2
Stupeň dodávky :	III.
Instalovaný výkon :	0,1 kW
Součinitel náročnosti :	1

Výpočtové zatížení	:	0,1 kW
Délka kabelu	: CYKY 3C x 2,5 mm ²	50 m
Délka výkopů	:	40 m
Počet svítidel:		3 ks
Typ svítidla:		svítidlo LED Armatura Stradale a LED Guida XS - GXS-3I-WA2, 30W, 3000k

Světelný zdroj: LED 30W, 3000K

4.2. Popis řešení:

Venkovní osvětlení areálu sběrného dvora je navrženo svítidly LED 1x30W Armatura Stradale a ED Guida XS - GXS-3I-WA2, 15w, 3000k umístěnými u oplocení mezi sběrným dvorem a komunikací ul. Slaměnickové. Svítidla budou osazena na bezpaticových stožárech SB6 s rovným výložníkem délky 0,5m. Stožáry budou vyzbrojeny svorkovnicemi GURO EKM 2035.

Napojení bude provedeno z upravené rozvodnice osazené v buňce, kabelem CYKY-J 3x2,5mm². Ovládání je navrženo soumrakovým spínačem s hodinami s možností ručního vypnutí vypínačem.

Uložení kabelů bude provedeno v plastové chrániče Kopoflex d 63mm uložené v kabelové rýze 35x80cm v pískovém loži s označením výstražnou folií PVC červené barvy společně s kabely nn.

10. PŘÍPOJKA NN

10.1 Základní technické údaje :

Napěťová soustava:	3+PEN 50Hz, 400/230 V, TN-C
Ochrana proti NDN:	samočinným odpojením od zdroje ve stanoveném čase dle ČSN 33 2000-4-41 ed.3
3Stupeň dodávky:	III.
Délka kabelu:	35 m
Délka trasy:	16 m

10.2. Popis řešení:

Napojení objektu sběrného dvora bude provedeno kabelovou smyčkou ze stávajícího rozvodu sítě NN na ul. Slaměnickové. Kabelová smyčka se ukončí v přípojkové skříni SS100 osazené v plastovém pilíři v oplocení areálu sběrného dvora. V době než se provede definitivní napojení kabelovou smyčkou bude areál napojen z provizorní přípojky pro stavbu.

Provedení přípojky včetně projektové dokumentace zajistí provozovatel sítě NN.

Uložení kabelů bude provedeno v kabelové rýze 35x80cm v pískovém loži s označením výstražnou folií PVC červené barvy. Při křížení komunikací se kabely uloží v plastové chrániče d150mm.

Realizační projektovou dokumentaci zpracuje provozovatel distribuční sítě E.ON.

i) základní předpoklady výstavby - časové údaje o realizaci stavby, členění na etapy

Stavba bude realizována od IV. čtvrtletí 2018 do IV. čtvrtletí 2019, nebude členěna na etapy.

j) orientační náklady stavby

1,7 mil. Kč bez DPH.

B. 2.2 Celkové urbanistické a architektonické řešení

a) urbanismus – územní regulace, kompozice prostorového řešení

Dle regulativů pro uspořádání území lze sběrná střediska odpadů považovat za provozovny nerušící bydlení a lze je umístit také do funkčních ploch, které jejich umístění připouští.

Sběrné středisko odpadů bude umístěno v návrhové smíšené ploše obchodu a služeb. V návrhové ploše se předpokládá změna účelu nebo intenzity využití.

b) architektonické řešení – kompozice tvarového řešení, materiálové a barevné řešení

Sběrné středisko odpadů je funkčním technickým areálem. Statutárním městem Brnem bude pověřeno SAKO Brno, a.s. odvozem a využitím sběrného odpadu. Na stávající asfaltové ploše budou rozmístěny jednotlivé kontejnery tak, aby vyhovovaly požárním, dopravním (manipulace a odvoz kontejnerů) a dalším předpisům. Hlavní kontejnery, vč. jednoho wintejneru budou doplněny mobilní buňkou obsluhy a drobnými kontejnery pro separovaný odpad.

Nové oplocení plochy je navrženo z vlnitého plechu, osazeného na ocelových sloupcích. Výška bude 2,0m, délka oplocení 124,40m. Do areálu budou dvě ocelové brány. Ze severu bude vjezdová 6 ti metrová dvoukřídlová otvíravá brána. Z jihu bude obdobná 5 ti metrová výjezdová brána.

Mobilní obslužná buňka o vnějších rozměrech 6058 mm x 2438 mm, výška 2800 mm, světlá výška 2500 mm. bude osazena na stávající asfaltový terén s tím, že budou vytvořeny podkladky formou betonových dlaždic a ocelových roznášecích plátů (podepření bude na 6 místech) a tím vytvořena ideální rovina pro osazení. Typový ocelový rám bude osazen 100 – 150 mm nad stávající plochu. Pod buňkou bude umožněn volný průtok dešťové vody. Ocelová konstrukce bude opatřena podlahou, opláštěná a ukončena plochou střechou. Obvodový plášť bude členěn vstupními dveřmi (pozink) a třemi plastovými okny. Výrobek bude dovezen jako celek.

Větrací okno na WC 500 x 400, dvě okna 1780 x 1345 a vstupní dveře 875 x 2000 budou opatřeny mřížemi.

Objekt bude napojen na elektrickou energii a vytápěn elektrickými přímotopy (místnost a WC). Dále bude napojen na vodu a kanalizaci.

B. 2.3 Dispoziční, technologické a provozní řešení

Dispozičně se bude jednat o vstupní předsíňku, ze které bude přístupné WC s umyvadlem a hlavní místnost s kuchyňským koutem, dřezem a miniledničkou.

Mimo napojení buňky na elektro, vodu a kanalizaci bude areál samostatně nasvětlen, dojde k přeložce veřejného osvětlení a osazení nových stožárů. Dále bude v areálu osazena bezpečnostní kamera. Technologická zařízení nejsou předmětem.

B. 2.4 Bezbariérové užívání stavby

Zásady řešení přístupnosti a užívání stavby osobami se sníženou schopností pohybu nebo orientace včetně údajů o podmínkách pro výkon práce osob se zdravotním postižením.

Vlastní areál je řešen bezbariérově. Do obslužné buňky bude jeden schod (z tech. důvodů).

B. 2.5 Bezpečnost při užívání stavby

Bezpečnost při užívání SSO bude dána především bezpečnosti na komunikaci při vjezdu a výjezdu – viz upravené dopravní řešení, dále při manipulaci s kontejnery a při vlastním shromažďování odpadů.

Bezpečnost bude dodržena dle vyhlášky č. 268/2009, §8, §15

B. 2.6 Základní technický popis staveb

Oplocení z vlnitého plechu (pozink) výšky 2m, dl. 124,40m bude provedeno v modulu cca 800 mm (šířka plechových plátů) dle výběru firmy. Jednotlivá pole mezi ocelovými stojkami jsou nestejněměrná dle lomových zlomů obvodu sběrného dvora. Ochranné pásmo vodovodu bude řešeno tak, aby v případě havárie bylo možno oplocení jednoduchým způsobem demontovat a uvolnit cestu pro techniku. Ocelové sloupky 51/3,2 budou upevněny do patek z prostého betonu. Není nutná nezámrazná hloubka. Stojky budou přivařeny k ocelovým plotnám, které budou zakotveny do betonu (viz detail). Sloupky budou 2,2 m vysoké, plechy budou montovány 50 mm nad terénem a horní ukončení je ostnatým drátem. Jednotlivé sloupky budou rozepřeny třemi vodorovnými příčnicími 30/50/3, které slouží současně pro uchycení vlnitého plechu. Rovněž ocelové brány budou opatřeny vlnitým plechem. Sloupky bran o profilu 152/5 mm budou vysoké rovněž 2,2 m. Otvíravé dvoukřídlové brány budou šířky 5,0m a 6,0m. Navrženy jsou kruhové profily 63,5 / 5 (možno nahradit hranatými profily). Brány budou opatřeny vratovými zámkami + fab, zástrčky, klapačkou 90/5 a ostnatým drátem nad horní příčnicí (zástrčky budou fixovány v rovině brány a při otevření o 90°-180°). V místě zámků bude vlnitý plech upraven.

Technický popis mobilní obslužné buňky:

Konstrukce rámu

Svařovaná ocelová konstrukce z ohraňovaných a válcovaných profilů. Pochůzná, odvětraná střecha. Zatížení střechy 110kg/m². Odvod dešťové vody okapy vestavěnými v čelních stěnách se dvěma odpadovými svody na každé straně uvnitř rohových stojek, průměr 50 mm, izolovanými proti zamrznutí. Konstrukce je svařena dle DIN 18 800.

Všechny nepozinkované ocelové díly jsou nastříkány zinkofosfátovou základní barvou. Rámy a opláštění jsou nastříkány dvoukomponentním lakem odolným proti UV záření a povětrnostním vlivům, v odstínu dle stupnice **RAL 1015**.

Konstrukce podlahy

Podlahový rošt je svařen z válcovaných a ohraňovaných nosníků a opatřen spodním krytem podlahy z pozinkovaného plechu 0,75 mm.

Izolace standardní: 100 minerální vata dle DIN 4108 (třída A2 dle DIN 4102, nehořlavá)

Parozábrana (PE 0,15 mm podélně natažená a slepená) U = 0,34 W/m².K

Zatížení podlahy: 300 kg/m²

Standard Podlahová deska

19 mm V 100, E 1, přišroubovaná k podélným ocelovým nosníkům.

Podlahová krytina - Homogenní PVC- povlak

Standard – Strop

10 mm dřevotřísková deska, oboustranně laminovaná, bílá, přichycená ke stropní konstrukci pomocí nýtů s bílou plastovou krytkou. Spojení dřevotřískové desky jsou řešena pomocí PVC H-profilu.

Standard – Obvodové stěny

0,6 mm pozinkovaný plech, hloubka profilu je 10 mm.

70 mm pozinkovaná konstrukce z plechových profilů.

Izolace : 80 mm minerální vata dle DIN 4108 (trída A2 nach DIN 4102, nehorlavá)

Parozábrana : (PE 0,15 mm podélně natažená). $U = 0,44 \text{ W /m}^2\text{K}$

B. 2.7 Základní popis technických a technologických zařízení

Zásady řešení zařízení, potřeby a spotřeby rozhodujících médií

Mimo napojení buňky na elektro, vodu a kanalizaci bude areál samostatně nasvětlen, dojde k přeložce veřejného osvětlení a osazení nových stožárů. Dále bude v areálu osazena bezpečnostní kamera. Technologická zařízení nejsou předmětem.

B. 2.8 Zásady požárně bezpečnostního řešení – viz samostatná zpráva PBŘ.

B. 2.9 Úspora energie a tepelná ochrana

Jedná se o stavbu se zanedbatelnými energetickými požadavky. Nasvětlení areálu bude převážně v zimních měsících. Obsluha pouze jedním zaměstnancem je řešena instalováním jedné mobilní buňky. Elektrická energie bude využita pro osvětlení, počítač, vytápění přímotopy, ohřev teplé vody, vařič, nebo mikrovlnná trouba a pro miniledničku.

B. 2.10 Hygienické požadavky na stavby, požadavky na pracovní a komunální prostředí

Zásady řešení parametrů stavby - větrání, vytápění, osvětlení, zásobování vodou, odpadů apod., a dále zásady řešení vlivu stavby na okolí - vibrace, hluk, prašnost apod.

Vlastní stavba bude zajištěna přiváženou vodou a osazením chemického WC.

Obslužná buňka bude mít samostatné WC s umyvadlem. Kuchyňský kout bude vybaven dřezem. Buňka bude vybavena odvětrací mřížkou uzavíratelnou na čelní stěně kontejneru, na venkovní stěně je umístěná plechová mřížka spojená PVC trubkou o průměru 100 mm (ochrana izolace) s plastovou uzavíratelnou mřížkou uvnitř.

Stavba nebude zdrojem hluku, prachu ani jiných škodlivin. Vytápění bude elektrické přímotopy.

B.2.11 Zásady ochrany stavby před negativními účinky vnějšího prostředí

- a) ochrana před pronikáním radonu z podloží,
- b) ochrana před bludnými proudy,
- c) ochrana před technickou seizmicitou,
- d) ochrana před hlukem,
- e) protipovodňová opatření,
- f) ochrana před ostatními účinky - vlivem poddolování, výskytem metanu apod.

Situování sběrného dvora v popsané lokalitě vyžaduje náročnější dopravní řešení (situace dopravy, vč. dopravního značení). Další negativní účinky nejsou známy.

B.3 Připojení na technickou infrastrukturu

- a) napojovací místa technické infrastruktury, přeložky

Kanalizace splašková

Přípojka se provede v rýze překopem stávající komunikace a napojením do stávající kanalizace DN 400. Napojení se provede jádrovým vrtem a osazením tvarovky do stávajícího kanalizačního potrubí.

Přípojka vodovodu

Nová přípojka vodovodu z trub plastových HDPE 32 je vedena od napojení navrtávacím pasem na stávající vodovod z trub litinových DN 150 (bezprostředně vedle obslužné buňky) do typové vodoměrné šachty umístěné na pozemku investora. Ve vodoměrné šachtě je umístěn vodoměr a další armatury.

PŘÍPOJKA NN

Délka trasy 16 m

Napojení objektu sběrného dvora bude provedeno kabelovou smyčkou ze stávajícího rozvodu sítě NN na ul. Slaměnickové. Kabelová smyčka se ukončí v přípojkové skříni SS100 osazené v plastovém pilíři v oplocení areálu sběrného dvora. V době než se provede definitivní napojení kabelovou smyčkou, bude areál napojen z provizorní přípojky pro stavbu.

Provedení přípojky včetně projektové dokumentace zajistí provozovatel sítě NN.

b) přípojovací rozměry, výkonové kapacity a délky

Přípojka splaškové kanalizace z trub kameninových KTR DN 150 bude vedena v délce 12m a bude ukončena v plastové revizní šachtě na pozemku investora. Do této šachty bude napojena přípojka z trub PCV-U vedená z objektu.

Nová přípojka vodovodu z trub plastových HDPE 32

Přípojka NN, trasa 16m.

B.4 Dopravní řešení

a) popis dopravního řešení včetně bezbariérových opatření pro přístupnost a užívání stavby osobami se sníženou schopností pohybu nebo orientace

Stavba bude přístupna z účelové komunikace, která je obousměrná. Lokalita je frekventovaná, slouží i pro několik okolních firem. Chodník pro pěší je již v současné době odkloněn od komunikace. Vede podél zadní části současného parkoviště a je kombinován zeleným pásem téměř v celé délce. Tato forma bude zachována i po vybudování SSO.

Do areálu budou dvě ocelové brány. Ze severu bude vjezdová 6 ti metrová dvoukřídlová otvíravá brána (vjezd bude jednosměrný). Z jihu bude obdobná 5 ti metrová výjezdová brána. V současné době není stávající zpevněná plocha vedena jako parkoviště, ani není takto dopravním značením označena. Z tohoto důvodu není tudíž nutná náhrada, za na této ploše odstavovaná vozidla. Využití této plochy pro Sběrné středisko odpadů je plně v souladu s platným Územním plánem města Brna, kde je tato plocha vedena jako SO – smíšená obchodu a služeb.

Organizace dopravy

Odvoz plných kontejnerů bude zajišťován firmou SAKO dle individuálních požadavků

jednosměrným průjezdem přes areál SSO. Vzhledem k tomu, že areál bude jednosměrně průjezdný a zároveň celkové oplocení neprůhledným oplocením je nezbytně nutné, aby na občasném výjezdu z areálu bylo v souladu s vyhl. **361/2000 Sb**, zajištěno zejména dodržení

§ 23 Vjíždění na pozemní komunikaci

(1) Při vjíždění z místa ležícího mimo pozemní komunikaci na pozemní komunikaci musí dát řidič přednost v jízdě vozidlům nebo jezdcům na zvířatech jedoucím po pozemní komunikaci nebo organizovanému útvaru chodců nebo průvodcům hnaných zvířat se zvířaty jdoucím po pozemní komunikaci. To platí i při vjíždění z účelové pozemní komunikace nebo ze stezky pro cyklisty nebo z obytné nebo pěší zóny na jinou pozemní komunikaci.

(2) Vyžadují-li to okolnosti, zejména nedostatečný rozhled, musí řidič zajistit bezpečné vjetí na pozemní komunikaci pomocí způsobilé a náležitě poučené osoby.

§ 24 Otáčení a couvání

(1) Při otáčení platí obdobně ustanovení o odbočování (§ 21) a při otáčení na křižovatce též ustanovení o jízdě křižovatkou (§ 22).

(2) Při couvání řidič nesmí ohrozit ostatní účastníky provozu na pozemních komunikacích.

(3) Vyžadují-li to okolnosti, zejména nedostatečný rozhled, musí řidič zajistit bezpečné otáčení nebo couvání pomocí způsobilé a náležitě poučené osoby.

Z důvodů dostatečné šířky vozovky – ul. Slaměníkova (9,00 m mezi obrubami), bude ve vymezeném úseku umožněno krátkodobé odstavování vozidel pro naložení a složení nákladu. V prostoru zatáčky bude naopak dopravním značením odstavování vozidel zakázáno. Dopravním značením bude rovněž upraven jednosměrný průjezd areálem SSO.

Průjezdný profil průjezdu areálem byl dle požadavku investora prověřen vlečnými křivkami pro směrodatná vozidla firmy SAKO, délky do 9,20 m. viz situace doprava.

Zejména z požadavku na bezpečný výjezd a zajištění rozhledů v křižovatce, bude výjezd těchto vozidel usměrněn pomocí betonových svodidel typu CITYBLOK výšky 60 cm, a stávající komunikace Slaměníkova zúžena z původní šířky 9,00 m mezi obrubami na šířku 6,00 m.

Dalším opatřením bude tuto část komunikace upravit dopravního značení do režimu „ZÓNA 30“, tak aby byl zajištěn i bezpečný průjezd směrodatných vozidel délky 16,00 m, který byl ověřen vlečnými křivkami.

Na základě požadavku MČ Brno Maloměřice byly v rámci územního řízení uplatněny požadavky a to zejména na prověření dopravní obsluhy územím, pro používaná vozidla, v rámci podnikatelské činnosti, kde se jedná především o vozidla délky:

16,50 m, 17,50 m a přívěsové soupravy délky 18,75 m a vozidla spadající do kategorie přepravy nadměrných nákladů délky 24,00 m.

Po prověření situace pomocí vlečných křivek pro vozidla do délky 22,50 m, kdy bylo zjištěno, že se tato vozidla při průjezdu zúženou komunikací – 6,00 m se nejsou schopna bezkolizně minout a při výjezdu z ulice Vrbí by byla v kolizi s navrženými CITYBLOKY.

Z těchto důvodů je navržena změna dopravního režimu na ulici Slaměníkova pomocí nového dopravního značení, upozorňující řidiče těchto velkých vozidel na zúžený profil komunikace a regulující přednost v jízdě tímto zúženým úsekem pomocí dopravních značek. Vzhledem

k tomu, že bez úpravy vnitřní hrany oblouku křižovatky Vrbí a Slaměnickova není umožněn bezpečný a plynulý vjezd a výjezd vozidel delších jak 16,00 m nebude realizována pravá strana ochranných CITYBLOKŮ na výjezdu ze dvora SSO.

b) napojení území na stávající dopravní infrastrukturu

Areál SSO bude napojen na městskou hromadnou dopravu, zastávka tramvaje a autobusu je ve vzdálenosti 300m na ul. Selské.

c) doprava v klidu

Parkovací stání před areálem není řešeno, místní komunikace umožňuje zastavení vozidla na dobu nejnutnější pro vyložení nákladu. Vozidla zákaznická i vozidla obsluhy (vývoz kontejnerů) budou vjíždět do areálu SSO. Po naložení, nebo vyložení auta opustí areál bez nároku na parkování.

Stavba svým charakterem – sklady s 1 zaměstnancem nemá nároky na zajištění odstavných a parkovacích stání. Dovoz a odvoz odpadů bude probíhat po stávající komunikaci ul. Slaměnickova s tím, že individuální dovoz občany bude realizován krátkodobým odstavením vozidla na komunikaci pro naložení a vyložení nákladu s případným zjetím do areálu.

Odvoz plných kontejnerů bude zajišťován firmou SAKO dle individuálních požadavků jednosměrným průjezdem přes areál SSO.

Vyjíždění bude zajišťováno pomocí způsobilé a náležitě poučené osoby.

Dopravní značení

K zajištění dostatečných rozhledů v oblouku a při vyjíždění na komunikaci je nutné vytvořit chráněnou plochu bez neprůhledných překážek z betonových dopravních zábran typu „cityblock“ výšky 0,50 m viz situace a celou lokalitu převést do režimu „**ZÓNA 30**“ pomocí dopravních značek **IP 25 a, b**. Z těchto důvodů je navržena změna dopravního režimu na ulici Slaměnickova pomocí nového dopravního značení **dz. A6b**, upozorňující řidiče na zúžený profil komunikace a regulující přednost v jízdě tímto zúženým úsekem pomocí dopravních značek **dz. P7 a P8**.

U severní vjezdové brány bude osazena **dz. B29** Zákaz stání s dodatkovou tabulkou **E8a** – začátek, u jižní vjezdové brány bude osazena **dz B29** Zákaz stání s dodatkovou tabulkou **E8c** konec. Dopravním značením bude rovněž upraven jednosměrný průjezd areálem SSO. U severní vjezdové brány bude osazena **dz. IP4b** Jednosměrný provoz, u jižní vjezdové brány bude osazena **dz B2** Zákaz vjezdu.

B. 5 Řešení vegetace a souvisejících terénních úprav

Pozemek areálu bude bez zeleně. Stávající komunikace z žulových kostek bude po provedení kanalizační, elektro přípojky uvedena do původního stavu. Rovněž veškeré překopy v areálu budou upraveny dle stávajícího povrchu. Narušený a chybějící povrch asfaltu při hranici dnešní odstavné plochy s průběžnou komunikací bude v šířce 1 m obnoven.

B. 6 Popis vlivů stavby na životní prostředí a jeho ochrana

a) vliv na životní prostředí – ovzduší, hluk, voda, odpady a půda

Vlastní stavba nebude mít negativní vliv na životní prostředí, použity budou pouze klasické materiály.

Stavba nebude zdrojem hluku, prachu ani jiných škodlivin. Vytápění bude elektrické přímotopy. Odpad bude tříděn a jednotlivé druhy budou likvidovány předepsaným způsobem dle zákona č. 185/2001 Sb., vyhláška Ministerstva životního prostředí č. 383/2001 Sb. Bude vedena evidence odpadů dle § 16 odst. 1 písm. g) zákona v rozsahu stanoveném § 21 a § 22 vyhlášky č. 383/2001 Sb. S odpady vzniklými při výstavbě bude nakládáno v souladu s § 10, 11, 12 zákona č. 185/2001 Sb.

Ochrana proti hluku v průběhu vlastní stavby bude zajištěna používáním malé mechanizace a převážně ruční práce.

Provoz po stránce hluku – nedojde ke zhoršení podmínek vůči okolí.

Z HLEDISKA ODPADOVÉHO HOSPODÁŘSTVÍ A HYDROGEOLOGIE

dle zákona č. 185/2001 Sb., o odpadech, v platném znění:

Musí být v souladu s platnou legislativou odpadového hospodářství – zákon č. 185/2001 Sb., o odpadech a související právní předpisy, především vyhláška MŽP č. 383/2001 Sb., o podrobnostech nakládání s odpady, vyhláška MŽP č. 294/2005 Sb., o podmínkách ukládání odpadů na skládky, ve znění pozdějších předpisů.

Průběžná evidence odpadů vzniklých při realizaci včetně doložení způsobu nakládání (využití, odstranění) a dokladů o předání oprávněné osobě bude předložena původcem odpadů při závěrečné prohlídce stavby nebo na základě vyžádání dotčeného orgánu - § 4 zákona č. 183/2006 Sb., v platném znění, stavební zákon.

Odpady, které nemůže zhotovitel sám využít, musí přednostně nabídnout k dalšímu využití buď sám, nebo zprostředkovaně. Nelze-li odpady stavby využít, musí zhotovitel zajistit jejich zneškodnění. K evidenci, shromažďování, zabezpečení a dalšímu nakládání s odpady musí být vedena dokumentace požadovaná zákonem.

PŘEDPOKLÁDANÉ PRODUKOVANÉ MNOŽSTVÍ A DRUHY ODPADŮ A EMISÍ PŘI VÝSTAVBĚ, JEJICH LIKVIDACE

S odpady vzniklými při stavbě bude nakládáno v souladu s podmínkami stanovenými zákonem č. 185/2001 Sb., o odpadech, dále vyhl. 383/2001 Sb., o podrobnostech nakládání s odpady a vyhl. č. 294/2005 Sb., o podmínkách ukládání odpadů na skládky.

Přehled předpokládaných druhů odpadů dle katalogu odpadů při výstavbě (Vyhláška č. 93/2016 Sb.)

Název odpadu	Kód druhu odpadu	Kat. odpadu	Způsob nakládání	Množství [t]	Druh materiálu
Beton	17 01 01	O	Recyklace	12,00	Vybouraný materiál
Cihla	17 01 02	O	Recyklace	0,00	Vybouraný materiál
Směsi nebo oddělené frakce betonu, cihel, tašek a keramických výrobků neuvedené pod číslem 17 01 06	17 01 07	O	Recyklace	24,00	Stavební suť, vrstvy stávající komunikace, vybouraný materiál
Dřevo	17 02 01	O	Recyklace, využití	0,00	Náletové dřeviny, 3 ks stromů, 3 ks pařezů, vybouraný materiál
Sklo	17 02 02	O	Recyklace	0,00	Vybouraný materiál

Plasty	17 02 03	O	Recyklace, využití, prodej	0,00	Vybouraný materiál, prořezy trubek, obaly
Železo a ocel	17 04 05	O	recyklace	1,80	Stávající oplocení, vybouraný materiál
Kabely obsahující ropné látky, uhelný dehet a jiné nebezpečné látky	17 04 10	N	Skládka NO	0,00	
Kabely neuvedené pod 17 04 10	17 04 11	O	Skládka	1,50	Prožez, zbytky kabeláže
Zemina	17 05 04	O	Odvoz k jinému využití	6,30	Staveništní přesun zeminy, výkopy
Asfalt, lepenky bez dehtu	17 03 02	O	Skládka	12,00	Obalovaný asfalt, vybouraný materiál
Izolační materiály a stavební materiály s obsahem azbestu	17 06	N		0,00	Nejsou obsaženy
Stavební materiály na bázi sádry neuvedené pod číslem 17 08 01	17 08 02	O	Skládka	0,0	Prořez SDK konstrukcí
Směsné stavební a demoliční odpady neuvedené pod čísly 17 09 01, 17 09 02 a 17 09 03.	17 09 04	O	Skládka	0,0	Vybouraný materiál, prořezy, apod.
Obaly, zbytky nebezpečných látek	15 01 10	N	Skládka NO / spalovna	0,0	Vybouraný materiál, obaly od nátěrových hmot
Směsný komunální odpad	20 03 01	O	skládka	0,0	
kal ze septiků a žump	20 03 04		čov	0,0	splašky od pracovníků

Shromažďování a skladování stavebních odpadů kategorie N (nebezpečný):

Tyto odpady budou shromažďovány do nepropustné nádoby (např. plastové nebo popelnice). Nádoba bude umístěna na vyčleněném místě dle situačních výkresů.

Zatřídění odpadů je provedeno dle katalogu odpadů 381/2001 Sb.

S odpady je nutné nakládat tak, jak ukládá zákon o odpadech 185/2001 Sb. v platném znění!

Při realizacích důkladně vytřídit odpady obsahující azbest např. Kat. č. 170601, 170605 dle vyhlášky MŽP č.381/2001 Sb., je nutné zajistit, aby při manipulaci a dopravě azbestu nebyla do ovzduší uvolňována azbestová vlákna nebo azbestový prach a aby nedošlo k rozliti kapalin obsahujících azbestová vlákna. Odpady obsahující azbest lze předávat pouze osobám oprávněným k jejich převzetí podle zákona.

OŽP MMB upozorňuje na zákon č. 258/2000 Sb., OŽP MMB upozorňuje na zákon č. 258/2000 Sb., ve znění pozdějších předpisů, o ochraně veřejného zdraví, § 40, § 41 - Evidence rizikových prací u používání biologických činitelů a azbestu. Dále upozorňujeme na vyhlášku MZ č. 394/2006 Sb., kterou se stanoví práce s ojedinělou a krátkodobou expozicí azbestu a postup při ojedinělé a krátkodobé expozice těchto prací.

Vzniklé odpady budou předány oprávněné osobě, která je provozovatelem zařízení k využití nebo likvidaci nebo ke sběru nebo výkupu určeného druhu odpadu. Zhotovitel stavby je povinen zjistit, zda osoba, které předává odpady, je k jejich převzetí podle § 12 odst.3 zákona č.185/2001 Sb., o odpadech, ve znění pozdějších předpisů o odpadech oprávněna. V případě, že se tato osoba oprávněným neprokáže, nesmí jí být odpad předán! Informace o schválených zařízeních („seznam oprávněných osob“) k nakládání s odpady lze zjistit na internetových portálech krajských úřadů.

Vyhláška č. 104/73 Sb. O vydání základních podmínek dodávek stavebních prací ukládá dodavateli povinnost udržovat na převzatém stanovišti a na přenechaných inženýrských sítích pořádek a čistotu, odstraňovat odpadky a nečistoty vzniklé jeho pracemi. Při provádění stavebních a technologických prací musí být vyloučeny všechny negativní vlivy na životní prostředí a to zejména:

- suť bude průběžně odvážena na zajištěnou skládku

- stavební činnost provozovat tak, aby nedocházelo k obtěžování okolí nadměrným hlukem a prachem
- dopravní prostředky budou před výjezdem ze staveniště řádně očištěny
- vyloučit nebezpečí požáru z topenišť a jiných zdrojů
- zabránit rozehrívání strojů nedovoleným způsobem
- zabránit znečišťování odpadní vodou, povrchovými splachy z prostoru stavenišť
- zabránit znečišťování veřejných komunikací a zvýšené prašnosti. Pokud dojde při využívání veřejných komunikací k jejich znečištění, dodavatel je povinen toto znečištění neprodleně odstranit.
- Ochrana proti hluku – práce, při kterých bude využíváno strojů s hlučností nad 60-80 dB, je nutno realizovat v době určené příslušným orgánem.

b) vliv na přírodu a krajinu – ochrana dřevin, ochrana památných stromů, ochrana rostlin a živočichů, zachování ekologických funkcí a vazeb v krajině apod.

Stavba neovlivní nepříznivě přírodu ani krajinu. Stavba se projeví pouze neprůhledovým oplocením.

c) vliv na soustavu chráněných území Natura 2000 –

V lokalitě se nenachází, stavba nebude mít vliv na soustavu chráněných území
Natura 2000

d) způsob zohlednění podmínek závazného stanoviska posouzení vlivu záměru na životní prostředí, je-li podkladem

Bez podmínek.

e) v případě záměrů spadajících do režimu zákona o integrované prevenci základní parametry způsobu naplnění závěrů o nejlepších dostupných technikách nebo integrované povolení, bylo-li vydáno

Není předmětem.

f) navrhovaná ochranná a bezpečnostní pásma, rozsah omezení a podmínky ochrany podle jiných právních předpisů.

Přes pozemek budoucího Sběrného střediska odpadů vede vodovod, který má ochranné pásmo 1,5 m na obě strany od osy vodovodu – celkem šířka pásma 3,0 m

Tonáž a rozměry vozidel, zajišťujících odvoz kontejnerů:

Nákladní auta 10,5 t délka: 7,95m, šířka: 2,55m, výška: 3,80m

Velký valník délka: 9,25m, šířka: 2,55m, výška: 3,40m

V případě, že je dokumentace podkladem pro územní řízení s posouzením vlivů na životní prostředí, neuvádí se informace k bodům a), b), d) a e), neboť jsou součástí dokumentace vlivů záměru na životní prostředí.

B. 7 Ochrana obyvatelstva

Splnění základních požadavků z hlediska plnění úkolů ochrany obyvatelstva

Bezpečnost obyvatel:

- osadí se orientační a výstražné tabule
- osadí se noční osvětlení na nebezpečných místech

- osadí se zábradlí, zátarasy, můstky a potřebné oplocení
- V prostoru výkopových prací se provedou bezpečnostní opatření z hlediska bezpečnosti práce pracovníků – (případné pažení výkopů)

- v prostoru výkopových prací se provedou bezpečnostní opatření z hlediska obyvatel – prostor výkopových prací musí být zajištěn proti vstupu nepovolaných osob
zábradlí, zátarasy, můstky a oplocení je nutno realizovat dostatečně pevně.

Bezpečnost okolních komunikací:

- osadí se příslušné dočasné dopravní značení

Dále budou dodržovány Nařízení vlády, normy, vyhlášky:

591/2006 Sb., 571/2006 Sb., 133/1985 Sb., 246/2001 Sb.

Při provádění veškerých prací je nutné dbát na zajištění bezpečnosti práce při výstavbě a dodržování příslušných ustanovení vyhlášky ČÚBP A ČBÚ č. 324/1990 Sb.

Dále byla použita vyhláška č. 48/1982 Sb., která je v některých částech zrušena vyhláškou č.192/2005 Sb.

V rámci projektové dokumentace je vypracován „PLÁN BOZP“.

B. 8 Zásady organizace výstavby

a) napojení staveniště na stávající dopravní a technickou infrastrukturu

Stavba bude přístupna z účelové komunikace, která je obousměrná. Tato komunikace je propojena s ul. Selskou, která je spojnicí mezi centrem města a okrajovou čtvrtí – Obřany. Chodník pro pěší je již v současné době odkloněn od komunikace. Vede podél zadní části současného parkoviště a je kombinován zeleným pásem téměř v celé délce. V době, než bude dokončeno definitivní oplocení, bude chodník oddělen od staveniště provizoriem.

V první fázi bude na stavbu dovážena voda, a el. energie bude získána pomocí elektro centrály. Po vybudování chrániček přes komunikaci bude provedeno staveništní připojení stavby na el. energii se samostatným měřením (definitivní připojení elektro do předchystaných chrániček provede E-ON ČR).

Stejným způsobem po vybudování přípojky vody bude stavba napojena na vodovod s měřením vody. Na pozemku dvora bude osazena staveništní buňka a chemické WC.

b) ochrana okolí staveniště a požadavky na související asanace, demolice, kácení dřevin

V rámci stavby SSO nejsou nároky na asanace, demolice ani kácení dřevin.

c) maximální zábory pro staveniště (dočasné/ trvalé)

Zařízení staveniště bude z 90% na pozemku budoucího sběrného střediska odpadů. Pro nejnnutnější dobu výstavby bude formou dočasného záboru vymezen pruh 1,5 m široký, na komunikaci podél sběrného dvora. Komunikace je široká 9,0 m, po záboru 1,5 m zůstane průjezdná vozovka v šíři 7,5m. Zábory budou dočasné.

d) požadavky na bezbariérové obchozí trasy

Obchozí trasy nejsou vyžadovány.

e) bilance zemních prací, požadavky na přísun nebo deponie zemin

Požadavek bude pouze na deponii materiálu po výkopech pro patky oplocení, patek stožárů a po výkopech šachet vody, kanalizace a elektro. O odvozu a uložení na skládku bude doložen doklad.

TECHNICKÉ DOPLNĚNÍ PRO KONTEJNER NA NEBEZPEČNÝ ODPAD (NO)

Druh nádoby	sudy à 200 litrů
Počet nádob	2
Materiál	ocel
Verze	křídlové dveře
Provedení dveří	1-křídle
Záchytný objem (l)	205

- dle platné legislativy
- pro bezpečné skladování, sběr nebo stáčení vodu ohrožujících, nehořlavých látek
- vhodná pro pasivní skladování hořlavých kapalin (H224-226)
- komfortní vnitřní výška pro sudy s namontovanými čerpadly nebo plnicími trychtýři
- stabilní konstrukce z ocelových plechů s integrovanou záchytnou vanou, modře lakováno (RAL 5010)
- zkoušky těsnosti dle EN ISO 3452-1 s výrobním certifikátem
- vyjímatelný žárově pozinkovaný rošt jako odstavňá plocha
- 100 mm světlá výška pro snadný a bezpečný transport pomocí zdvižného nebo vysokozdvižného vozíku
- 1-křídlové, uzamykatelné dveře k ochraně proti neoprávněnému vniknutí
- přirozené větrání díky vzduchové mezeře na 3 stranách
 - základní plochy určené pro skladování na europaletách a chemických paletách - vyhněte se tak náročnému překládání sudů

- Obrázek pro představu



Vypracoval:

Ing. arch. Harald Čadílek
Robert Čadílek



HARALD'S REKONSTRUKCE BRNO ČESKÁ REPUBLIKA

PROJEKČNÍ KANCELÁŘ

tel.: +420 603 258 650, +420 603 277 217, GLINKOVA 390/17, 623 00 BRNO

E-mail: hcadilek@haralds.cz, rcadilek@haralds.cz [http:// www.haralds.cz](http://www.haralds.cz)

SBĚRNÉ STŘEDISKO ODPADŮ ul. SLAMĚNÍKOVA BRNO – MALOMĚŘICE

pozemky p. č. 1816/34, 1816/35, 1816/2, 1816/36, 1816/37
k. ú. Maloměřice

DOKUMENTACE PRO VYDÁNÍ ROZHODNUTÍ O UMÍSTĚNÍ STAVBY

B. Souhrnná technická zpráva

Investor-stavebník:

SAKO Brno, a.s.

Jedovnická 4247/2, 628 00 Brno-Židenice

Ing. Karel Jelínek, ředitel společnosti

Ing. Vladimír Jandásek, ve věcech technických

IČ: 60713470

DIČ: CZ60713470

Hlavní projektant:

Ing. arch. Harald Čadílek

Autorizovaný architekt, č. 01 434

HARALD'S REKONSTRUKCE BRNO

bytem: Glinkova 390/17, 623 00 Brno

Zodpovědný projektant:

Ing. Jarmila Dobešová

Inženýrská činnost:

Robert Čadílek, Harald's rekonstrukce

Projektanti jednotlivých profesí:

Ing. Eva Fajkusová, Ing. Bohdan Plch, Libuše Mašová,

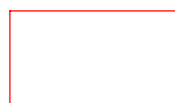
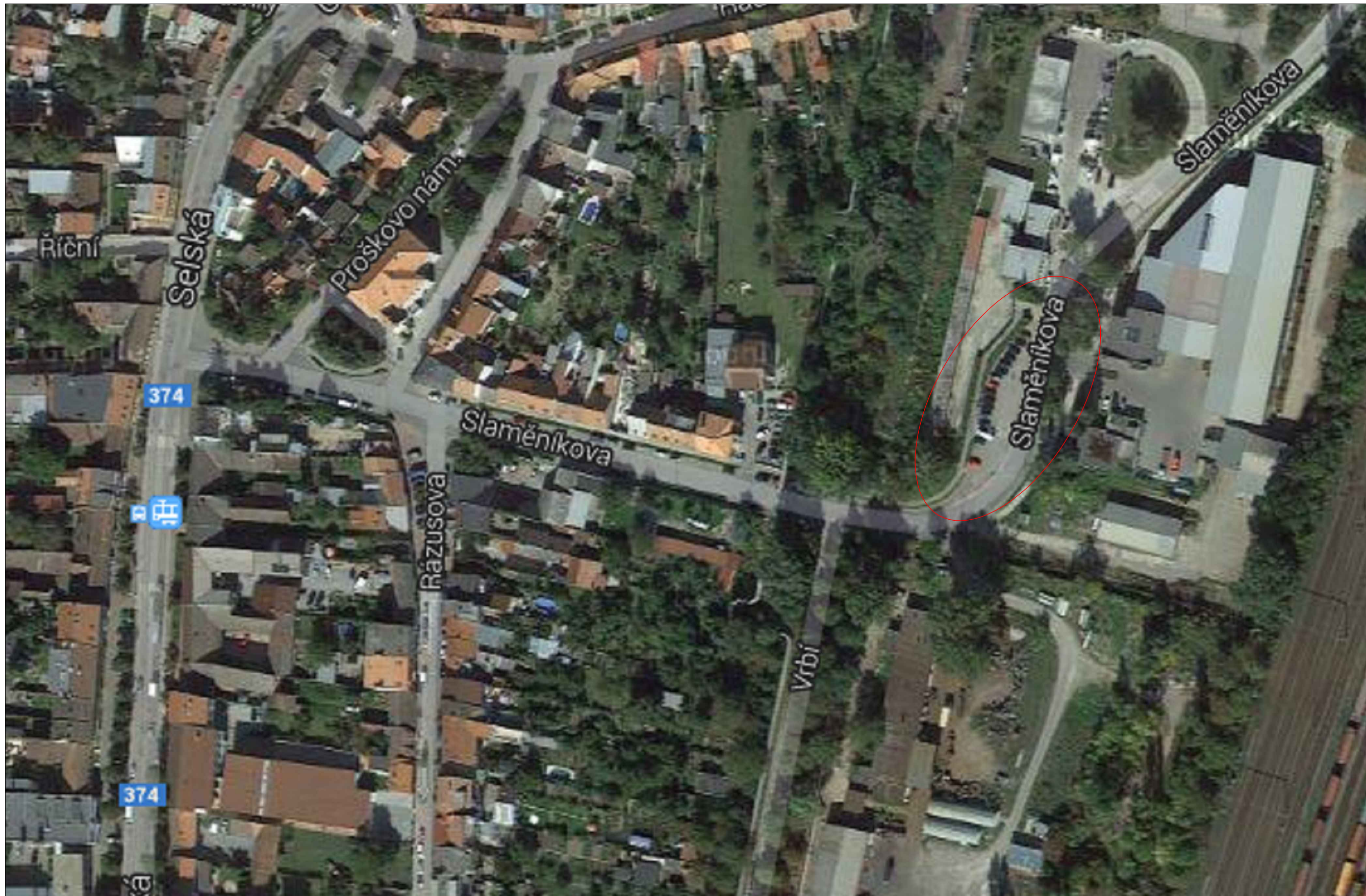
Ing. Milan Šamánek, Ing. Dana Bašová, Ing. Jiří Vítek,

Ing. Vít Ševčík, Marie Sýkorová

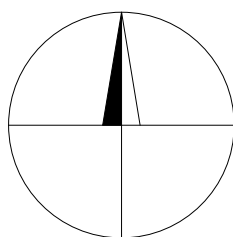
Brno, 10/2014

Aktualizace 05/2018


REVIZE 04/2019

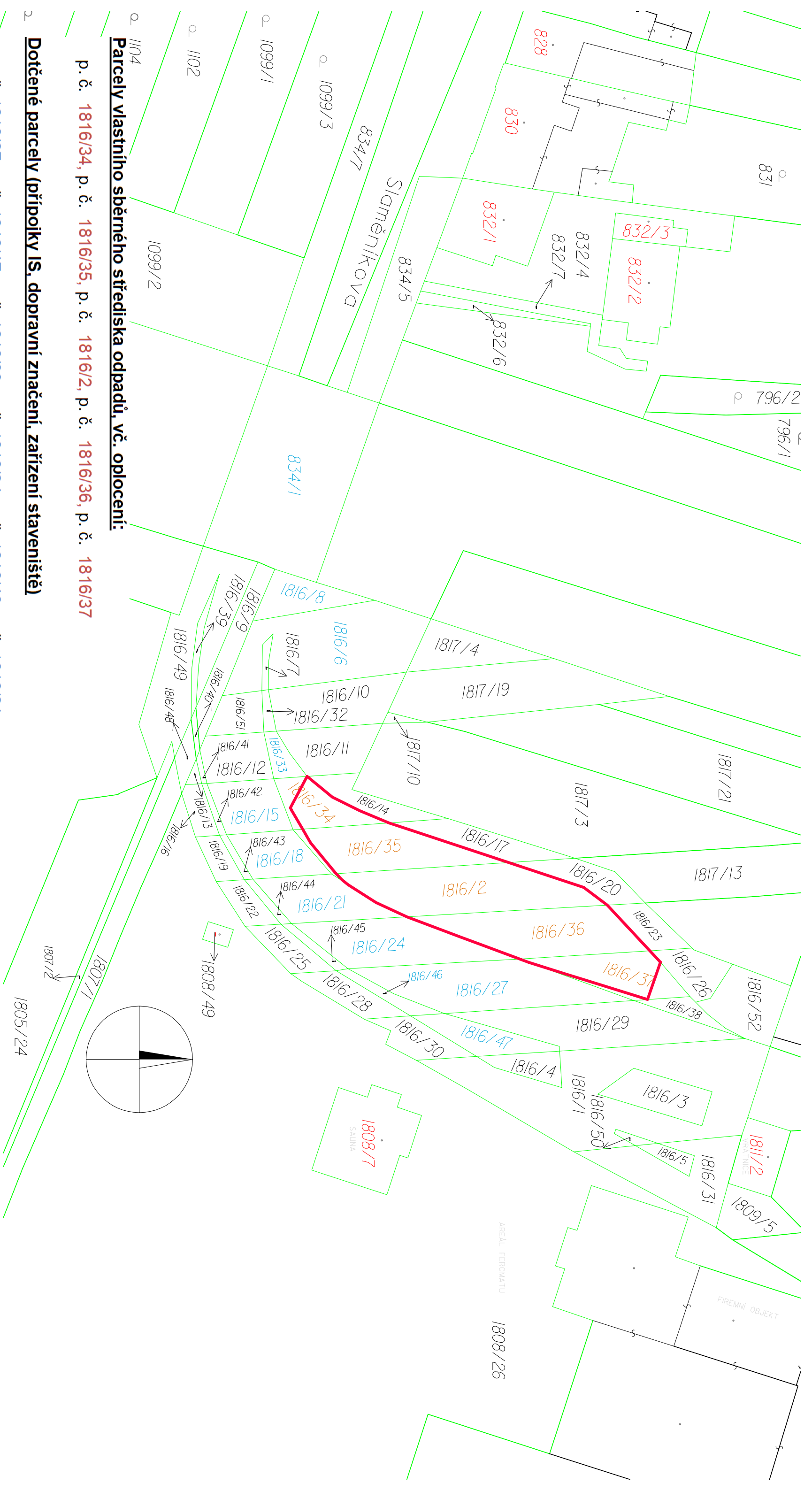


ZÁJMOVÉ ÚZEMÍ



REVIZE 04/2019

PROJEKČNÍ ATELIER BRNO-ČR  REKONSTRUKCE	AKCE	SBĚRNÉ STŘEDISKO ODPADŮ ul. SLAMĚNÍKOVA BRNO-MALOMĚŘICE	VED.PROJ.	Ing.arch.Harald Čadílek			
	ČÁST	STAVEBNÍ	ZOD.PROJ.	Ing.Jarmila Dobešová			
VÝKRES	SITUACE VÝKRES ŠIRŠÍCH VZTAHŮ		SPOLUPRÁCE	Robert Čadílek			
MĚŘÍTKO	—	FORMÁT	2xA4	STUPEŇ	DUR	ČÍSLO ZAKÁZKY	01042018
INVESTOR	SAKO Brno, a.s. Jedovnická 4247/2, 628 00 Brno-Židenice		DATUM	11/2013 A-05/2018	PROFESE	VÝKRES Č.	C.1
			REVIZE		04/2019		



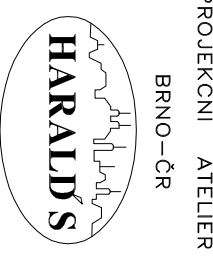
Parcely vlastního sběrného střediska odpadů, vč. oplocení:

p. č. 1816/34, p. č. 1816/35, p. č. 1816/2, p. č. 1816/36, p. č. 1816/37

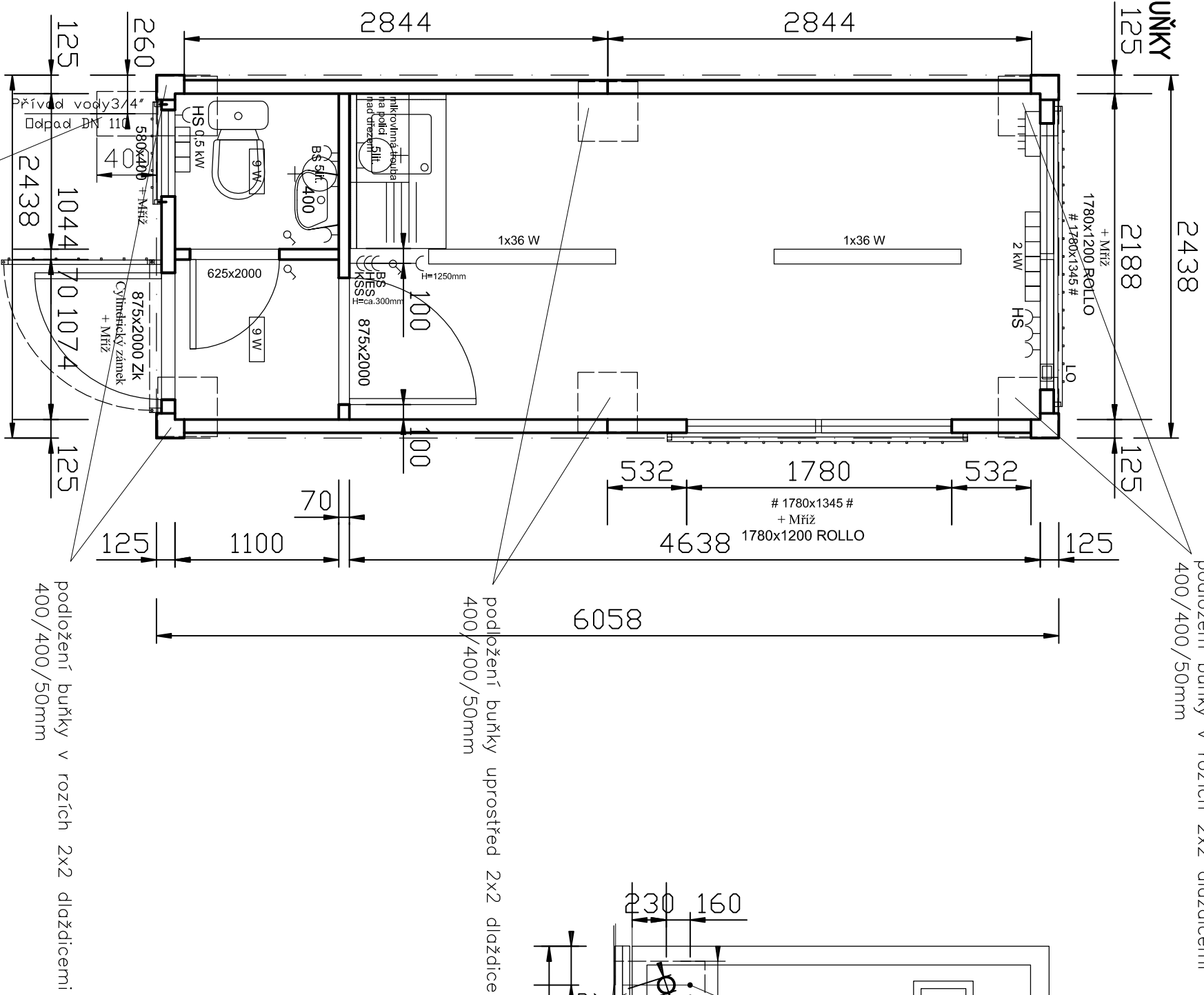
Dotčené parcely (přípojky IS, dopravní značení, zařízení staveniště)

p. č. 1816/27, p. č. 1816/47, p. č. 1816/33, p. č. 1816/24, p. č. 1816/46, p. č. 1816/21,
 p. č. 1816/18, p. č. 1816/15, p. č. 834/1, p. č. 1816/8, p. č. 1816/6

REVIZE 04/2019

		PROJEKČNÍ ATELIER BRNO – ČR	
REKONSTRUKCE		AKCE SBĚRNÉ STŘEDISKO ODPADŮ UL. SLAMĚŇNÍKOVÁ BRNO – MALOMĚŘICE	
MĚRÍTKO 1:500		ČÁST STAVEBNÍ	
FORMÁT 2x44		VÝKRES KATASTRÁLNÍ SITUÁČNÍ VÝKRES	
INVESTOR SAKO Brno, a.s. Jedovnická 4247/2, 628 00 Brno – Židenice		VED. PROJ. Ing. arch. Harald Čadlíek	
DATUM 11/2013 A-05/2018 REVIZE 04/2019		ZOO. PROJ. Ing. Jarmila Dobešová	
PROFESSE		SPOLUPRÁCE Robert Čadlíek	
STUPĚŇ DUR		ČÍSLO ZAKÁZKY 01042018	
VÝKRES Č. C.2a			

PŮDORYS BUŇKY



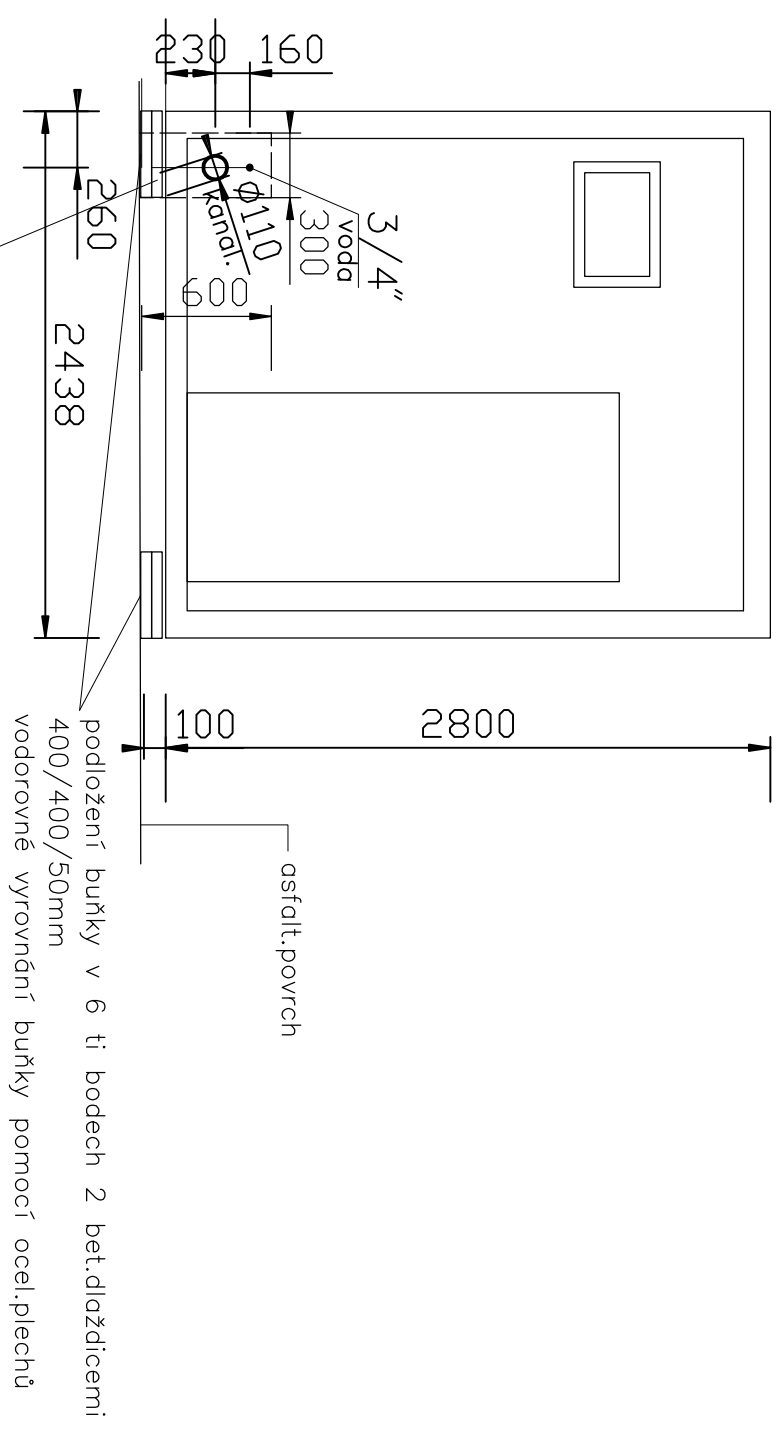
podložení buňky v rozích 2x2 dlaždicemi
400/400/50mm

podložení buňky uprostřed 2x2 dlaždicemi
400/400/50mm

podložení buňky v rozích 2x2 dlaždicemi
400/400/50mm

ochranná plech.skrříňka 300/400/600v. mm
pro přívod vody a kanalizace
s tepel.izolací z min.vatý
pozink.plech tl.0,63mm,v rozích úhelníky L 32/32/3
přichyceno k terénu

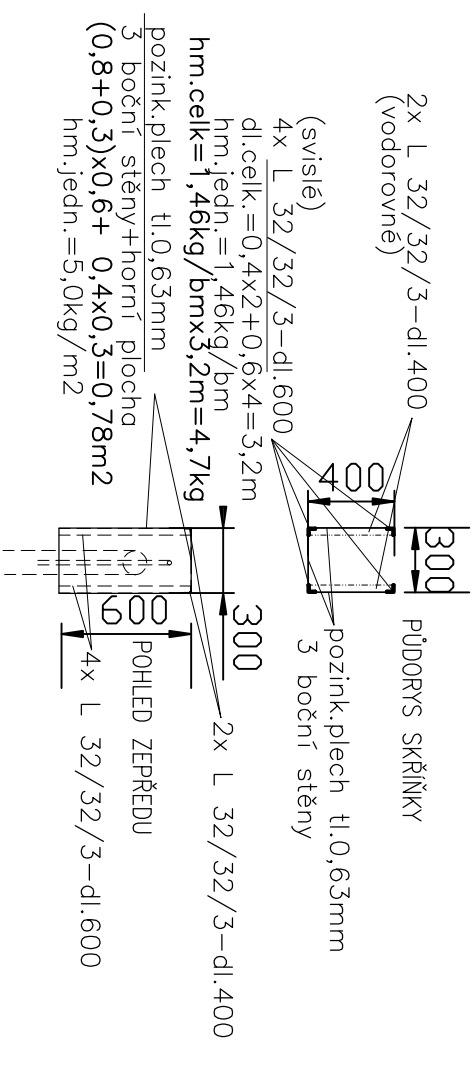
POHLED OD VSTUPU



ochranná plech.skrříňka 300/400/600v. mm
pro přívod vody a kanalizace
s tepel.izolací z min.vatý

podložení buňky v 6 ti bodech 2 bet.dlaždicemi
400/400/50mm
vodorovně vyrovnání buňky pomocí ocel.plechů

PLECH.SKŘÍŇKA



2x L 32/32/3-dl.400
(vodorovně)

PŮDORYS SKŘÍŇKY
pozink.plech tl.0,63mm
3 boční stěny

(svislé)
4x L 32/32/3-dl.600
dl.celk.=0,4x2+0,6x4=3,2m
hm.jedn.=1,46kg/bm
hm.celk=1,46kg/bm x 3,2m = 4,7kg

pozink.plech tl.0,63mm
3 boční stěny+horní plocha
hm.jedn.=0,4x0,3=0,78m²
hm.celk.=0,78m² x 5,0kg/m²

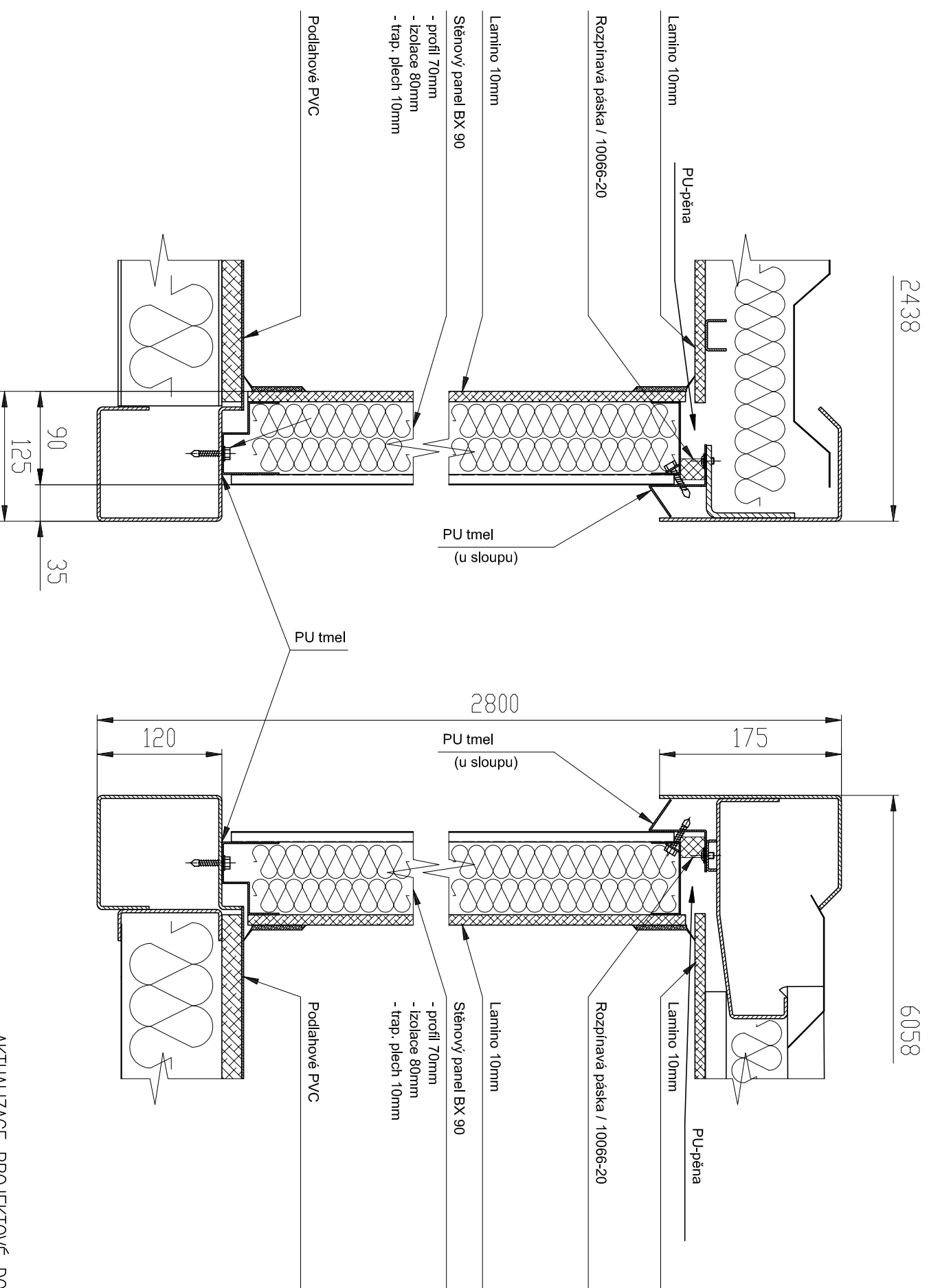
POHLED ZEPŘEDU
4x L 32/32/3-dl.600

AKTUALIZACE PROJEKTOVÉ DOKUMENTACE 05/2018


PROJEKČNÍ ATELIER BRNO-ČR HARALD'S		ACE SBĚRNÉ STŘEDISKO ODPADŮ UL.SLAMĚŇÍKOVA BRNO-MALOMĚŘICE		VED.PROJ. Ing.arch.H.ČADILEK	
REKONSTRUKCE		ČÁST STAVEBNÍ PŮDORYS BUŇKY POHLED, PLECHOVÁ SKŘÍŇKA		ZOD.PROJ. Ing. JIDOBĚŠOVÁ	
INVESTOR SAKO Brno, o.s. Jedovnická 4247/2, 628 00 Brno-Židenice	MĚŘITVO 1:35	FORMÁT 2 A4	PROFESE	STUPEŇ DUR	ČÍSLO ZÁKAZKY 01042018
			DATAUM 02/2014 A-05/2018	YKRES Č. D.1	

ŘEZ PŘÍČNÝ

ŘEZ PODÉLNÝ



AKTUALIZACE PROJEKTOVÉ DOKUMENTACE 05/2018

PROJEKČNÍ ATELIER BRNO-ČR 		ANCE SBĚRNÉ STŘEDISKO ODPADŮ UL.SLAMĚNÍKOVA BRNO-MALOMĚŘICE		VED.PROJ. Ing.arch.H.ČADILEK ZOD.PROJ. Ing. J.DOBEŠOVÁ	
REKONSTRUKCE		ČÁST STAVEBNÍ VÝKRES ŘEZ BUŇKOU		STUPĚN DUR	
MĚŘÍTKO 1:5	FORMÁT 2 A4	DATUM 02/2014	PROFESSE		
INVESTOR SAKO Brno, a.s. Jedovnická 4247/2, 628 00 Brno-Zidenice		VÝKRES Č. 01042018		D.2	