

Ředitelství silnic a dálnic ČR, státní příspěvková organizace,
 se sídlem: Na Pankráci 546/56, 140 00 Praha 4 - Nusle
 zastoupena [REDAKCE], ředitelem Závodu Brno
 se sídlem Šumavská 31, 602 00 Brno
 IČO: 65993390, DIČ: CZ65993390

[REDAKCE]
 jako „strana Povinná“ na straně jedné

a

Statutární město Brno

se sídlem: Dominikánské náměstí 196/1, Brno-město, 602 00 Brno
 IČO: 44992785, DIČ: CZ44992785
 zastoupené JUDr. Markétou Vaňkovou, primátorkou města Brna
 k podpisu smlouvy pověřen Ing. Bc. Pavel Pospíšek, vedoucí Odboru dopravy MMB
 bankovní spojení: Česká spořitelna, a.s.
 číslo účtu: 111246222/0800
 jako „první strana Oprávněná“ na straně druhé

a

Brněnské komunikace a.s.

se sídlem: Renneská třída 787/1a, 639 00 Brno
 IČO: 60733098, DIČ: CZ60733098
 zapsaná v obchodním rejstříku pod spisovou značkou B 1479 vedenou Krajským soudem v Brně
 zastoupena [REDAKCE] generálním ředitelem
 jako „druhá strana Oprávněná“ na straně druhé

uzavřeli níže uvedeného dne, měsíce a roku, v souladu s ustanoveními § 1267 a násl. zák. č. 89/2012 Sb., občanský zákoník, v platném znění, dále § 26 zák. č. 219/2000 Sb., o majetku České republiky a jejím vystupování v právních vztazích, v platném znění, příslušných ustanovení zák. č. 13/1997 Sb., o pozemních komunikacích, v platném znění, za účelem vzájemné úpravy závazků smluvních stran ke splnění účelu této smlouvy, tak jak je specifikován a konkretizován v jejích následujících ustanoveních, tuto

S M L O U V U O ZŘÍZENÍ VĚCNÉHO BŘEMENE-SLUŽEBNOSTI č. 03PO-001614 (VB 2022-16)

I.

Vlastnické vztahy

1. Česká republika je vlastníkem a straně Povinné na základě Zřizovací listiny vydané MDS ČR pod č.j. 12164/1996-KM ze dne 4. prosince 1996 ve znění pozdějších dodatků přísluší ve smyslu ust. § 9 zák. č. 219/2000 Sb., o majetku České republiky a jejím vystupování v právních vztazích, v platném znění, hospodařit s pozemkem parc. č. 1385/2 v katastrálním území Staré Brno, obci Brno, zapsaný u Katastrálního úřadu pro Jihomoravský kraj, Katastrální pracoviště Brno-město, LV 2883 (dále jen „služebný pozemek“), na kterém je umístěna stavba silnice I/42 v km provozního staničení cca 14,734.
2. První strana Oprávněná je investorem a vlastníkem (provozovatelem) inženýrské sítě – podzemní optický kabel, v rámci stavby „Rozvoj dopravní telematiky v letech 2015-2020, část V., SSZ 2.02 Poříčí – Nové Sady“, která je umístěna do služebného pozemku uvedeného v čl. I. odstavci 1. této smlouvy a to v rozsahu jak vyplývá z čl. II. odstavce 1. této smlouvy a z Rozhodnutí Krajského úřadu Jihomoravského kraje, odboru dopravní správy pod č.j. JMK 26726/2017 ze dne 17.2. 2017, které je přílohou č. 1 této smlouvy a ze Sdělení vydaného Úřadem městské části města Brna, Brno-střed, čj. MCBS/2017/0177870/BUDD ze dne 23. 10. 2017, které je přílohou

č. 2 této smlouvy. V rámci stavby bylo do služebního pozemku uloženo zařízení DT - optický kabel, název „**Rozvoj dopravní telematiky v letech 2015-2020, část V., SSZ 2.02 Poříčí – Nové Sady**“. Vlastníkem zařízení DT je první strana Oprávněná, druhá strana Oprávněná je jeho správcem.

II.

Závazek smluvních stran

1. Strana Povinná zřizuje touto smlouvou v souladu s ustanovením § 1267 zákona č. 89/2012 Sb., občanského zákoníku, ve prospěch první strany Oprávněné jako vlastníka zařízení DT a ve prospěch druhé strany Oprávněné jako správce zařízení DT, věcné břemeno – služebnost ke služebnímu pozemku **v rozsahu 13 bm**, jak vyplývá z přiloženého geometrického plánu č. 1520-20/2022 ze dne 27.4.2022, který je **přílohou č. 3** této smlouvy, s tímto obsahem:
 - a) **Strana Povinná ze služebnosti je povinna:**
 - trpět na služebním pozemku umístění zařízení DT a zdržet se všech činností, které by mohly vést k jeho ohrožení, poškození či zničení;
 - zachovávat ochranné pásmo zařízení DT, které činí 1 m po stranách krajního vedení DT (dále jen „ochranné pásmo zařízení DT“), v ochranném pásmu zařízení DT nevysazovat dřeviny, nebudovat žádné stavby a to ani dočasného charakteru, neuskładňovat žádný materiál a neprovádět zemní práce a změny nivelety terénu, vyjma staveb uvedených v čl. I. odst. 1
 - umožnit první straně Oprávněné a druhé straně Oprávněné vstupovat a vjíždět na služební pozemek za účelem výkonu činností spojených s prováděním obhlídky a kontroly zařízení DT, s jeho provozováním, správou, údržbou, opravami a obnovou, včetně úprav za účelem jeho modernizace, zlepšení výkonnosti nebo jeho odstranění.
 - b) **První strana Oprávněná je oprávněna:**
 - mít, vést a provozovat na služebním pozemku zařízení DT;
 - vyžadovat, aby strana Povinná ze služebnosti užívala služební pozemek tak, aby neohrozila, nepoškodila nebo nezničila zařízení DT;
 - vyžadovat, aby strana Povinná ze služebnosti zachovávala ochranné pásmo zařízení DT, v ochranném pásmu zařízení DT nevysazovala dřeviny, nebudovala žádné stavby, vyjma stavby uvedené v čl. I. odst. 1, a to ani dočasného charakteru, neuskładňovala žádný materiál a neprováděla zemní práce a změny nivelety terénu;
 - vstupovat a vjíždět na služební pozemek za účelem výkonu činností spojených s prováděním obhlídky a kontroly zařízení DT, s jeho provozováním, správou, údržbou, opravami a obnovou, včetně úprav za účelem jeho modernizace, zlepšení výkonnosti nebo jeho odstranění.
 - c) **Druhá strana Oprávněná je oprávněna:**
 - spravovat a provozovat na služebním pozemku zařízení DT;
 - vyžadovat, aby strana Povinná ze služebnosti užívala služební pozemek tak, aby neohrozila, nepoškodila nebo nezničila zařízení DT;
 - vyžadovat, aby strana Povinná ze služebnosti zachovávala ochranné pásmo zařízení DT, v ochranném pásmu zařízení DT nevysazovala dřeviny, nebudovala žádné stavby, vyjma stavby uvedené v čl. I. odst. 1, a to ani dočasného charakteru, neuskładňovala žádný materiál a neprováděla zemní práce a změny nivelety terénu;
 - vstupovat a vjíždět na služební pozemek za účelem výkonu činností spojených s prováděním obhlídky a kontroly zařízení DT, s jeho provozováním, správou, údržbou, opravami a obnovou, včetně úprav za účelem jeho modernizace, zlepšení výkonnosti nebo jeho odstranění.
2. První a druhá strana Oprávněná právo odpovídající věcnému břemenu-služebnosti přijímají a strana Povinná se zavazuje a je povinna toto právo trpět.
3. Věcné břemeno-služebnost se sjednává na dobu životnosti zařízení inženýrské sítě.

III.

Náhrada za zřízení věcného břemene-služebnosti

1. Věcné břemeno-služebnost specifikované v čl. II. se zřizuje úplatně. Smluvní strany se dohodly, že jednorázová finanční náhrada za zřízení věcného břemene-služebnosti činí: 452,66 Kč, tj. 34,82 Kč/bm (protlak, chránička do 150 mm) při celkovém rozsahu 13 bm + DPH ve výši: 95,06 Kč,

celkem vč. DPH 547,72Kč

a je stanovena v souladu s cenovými předpisy, tj. zák. č. 151/1997 Sb., o oceňování majetku, v platném znění, a metodikou strany Povinné (Směrnice GŘ ŘSD ČR č. 10/2017), se kterou byla první i druhá strana Oprávněná seznámena.

2. První strana Oprávněná a strana Povinná se dohodly na jednorázové úhradě náhrady za zřízení věcného břemene-služebnosti, a to na základě daňového dokladu - faktury vystavené stranou Povinnou, a doručené elektronicky, a to na e-mailovou adresu od-faktury@brno.cz se splatností nejpozději do 30-ti dnů od doručení daňového dokladu - faktury první straně Oprávněné na doručovací adresu (dále jen základní lhůta). Strana Povinná zašle daňový doklad - fakturu první straně Oprávněné do 30-ti dnů od vyrozumění o provedení vkladu práva věcného břemene-služebnosti příslušným katastrálním úřadem. Dnem uskutečnění zdanitelného plnění bude den, kdy bude straně Povinné doručeno vyrozumění o tom, že vklad práva věcného břemene - služebnosti byl do katastru proveden. Faktura bude obsahovat všechny náležitosti daňového dokladu dle zákona č. 235/2004 Sb., o dani z přidané hodnoty, ve znění pozdějších předpisů.
3. Nebude-li v tomto termínu jednorázová úhrada provedena, bere první strana Oprávněná na vědomí, že po ní bude strana Povinná požadovat úhradu úroku z prodlení ve smyslu ust. § 1970 zák. č. 89/2012 Sb., občanský zákoník, v platném znění. Vypočtený úrok se první strana Oprávněná zavazuje uhradit, a to na základě daňového dokladu - faktury vystavené stranou Povinnou se splatností do 30-ti dnů od jejího doručení první straně Oprávněné na výše uvedenou fakturační adresu.
4. Nedojde-li k úhradě sjednané náhrady za zřízení věcného břemene-služebnosti nejpozději do 50-ti dnů ode dne splatnosti faktury (prodloužená lhůta), je první strana Oprávněná povinna zařízení DT na své náklady odstranit, a to nejpozději do 50-ti kalendářních dnů od uplynutí prodloužené lhůty. Neučiní-li tak, bude věc odstraněna stranou Povinnou na náklady první strany Oprávněné, která se zavazuje tyto náklady uhradit v termínu splatnosti faktury vystavené stranou Povinnou. První strana Oprávněná v této souvislosti prohlašuje, že bere tuto povinnost se všemi důsledky na vědomí a nebude v případě odstranění zařízení DT umístěné na základě této smlouvy uplatňovat vůči straně Povinné žádné náhrady či jiná plnění a ani nebude takové odstranění zpochybňovat žalobou u příslušného soudu.
5. Smluvní strany se dohodly, že ujednáním dle odst. 2. a 3. tohoto článku není dotčeno právo strany Povinné na náhradu škody, kterou lze požadovat v plné výši.

IV.

Práva a povinnosti první a druhé strany Oprávněné a strany Povinné z věcného břemene-služebnosti

1. První a druhá strana Oprávněná jsou povinny oznámit straně Povinné každý vstup na služební pozemek, ke kterému jsou oprávněny ze zákona, šetřit co nejvíce majetek strany Povinné, uvést bez zbytečného odkladu na vlastní náklad služební pozemek po provedení prací do původního či náležitého stavu nebo se s vlastníkem nemovitosti dohodnout na přiměřené náhradě. Při vstupu na služební pozemek jsou první a druhá strana Oprávněná povinny respektovat ustanovení § 25 odst. 1, 6c, 6d a § 36 odst. 6 zák. č. 13/1997 Sb., o pozemních komunikacích, v platném znění, včetně povinnosti případného vypořádání majetkoprávních vztahů. Veškerá činnost na služebním pozemku strany Povinné musí být realizována (v případě užití stavby silnice) v souladu se **standardsy ŘSD ČR „Bezpečnost prací“**: <http://www.rsd.cz/Technicke-predpisy/Bezpecnost-praci-za-provozu>.
2. První nebo druhá strana Oprávněná si vyžádá u strany Povinné – ŘSD ČR Závod Brno se sídlem Šumavská 31, 602 00 Brno podmínky vstupu na služební pozemek, uvede důvod vstupu (za

účelem zajištění provozu, oprav, úprav, likvidace a údržby zařízení stavby atd.), doloží harmonogram prací, rozsah záboru atd., a to nejméně pět pracovních dnů před tímto vstupem. Výjimku tvoří pouze případné havárie, kdy vstup nesnese odkladu. Pro takový případ oznámí první nebo druhá strana Oprávněná vstup na služební pozemek a jeho důvod bezprostředně po jeho započítí a neprodleně požádá o vydání dodatečného povolení (rozhodnutí) u příslušného silničního správního úřadu pro případ havárií inženýrských sítí.

3. Omezení uvedená v článku II. odst. 1 písm. a bod 2, písm. b bod 3 a písm. c bod 3 se nevztahují na stavbu silnice I/42, její údržbu, opravu a rekonstrukce.

V.

Vklad do katastru nemovitostí

1. Smluvní strany berou na vědomí, že právo věcného břemene-služebnosti vzniká první a druhé straně Oprávněné zápisem vkladu věcného břemene-služebnosti do katastru nemovitostí příslušného katastrálního úřadu.
2. Veškeré náklady spojené s vyhotovením této smlouvy, geometrického plánu a náklady spojené se správním poplatkem za zápis vkladu věcného břemene-služebnosti, uhradí první strana Oprávněná. Návrh na vklad práva věcného břemene-služebnosti předloží Katastrálnímu úřadu pro Jihomoravský kraj, Katastrální pracoviště Brno-město první strana Oprávněná z věcného břemene – služebnosti, která je k tomuto úkonu zplnomocněna stranou Povinnou.
3. Na základě této smlouvy lze zápis věcného břemene-služebnosti provést vkladem do katastru nemovitostí a zapsat jej na LV č. 2883 pro katastrální území Staré Brno, u Katastrálního úřadu pro Jihomoravský kraj, Katastrální pracoviště Brno-město takto:

V části CLV: věcné břemeno k umístění zařízení DT v rozsahu dle přiloženého geometrického plánu, které v sobě zahrnuje i právo provozovat zařízení DT, vstupovat a vjíždět na pozemek parc. č. 1385/2 ve prospěch: první strany Oprávněné a druhé strany Oprávněné

Ostatní části: beze změny.

VI.

Závěrečná ustanovení

1. Práva a povinnosti smluvních stran výslovně neupravené touto smlouvou se řídí příslušnými ustanoveními právních předpisů uvedených v preambuli této smlouvy.
2. Veškeré změny této smlouvy lze provést pouze písemnými dodatky podepsanými oprávněnými zástupci smluvních stran. Tato smlouva nabývá platnosti a účinnosti dnem podpisu všemi účastníky smlouvy.
3. Strana Povinná je ve smyslu Nařízení Evropského parlamentu a Rady (EU) 2016/679 ze dne 27. dubna 2016 o ochraně fyzických osob v souvislosti se zpracováním osobních údajů a o volném pohybu těchto údajů a o zrušení směrnice 95/46/ES (obecné nařízení o ochraně osobních údajů), správcem osobních údajů subjektů údajů. Informace o jejich zpracování vyžadované platnými právními předpisy, včetně jejich rozsahu a účelu zpracování, a přehledu práv a povinností strany Povinné, jsou zveřejněny na webové stránce strany Povinné (www.rsd.cz/wps/portal/web/rsd/gdpr) a při uzavírání smlouvy nebo kdykoli v průběhu jejího trvání budou subjektu údajů poskytnuty na jeho vyžádání, adresované písemně na adresu sídla strany Povinné nebo do jeho datové schránky ID zjq4rhz.
4. Účastníci této smlouvy prohlašují, že smlouva byla sepsána na základě pravdivých údajů, dle jejich pravé a svobodné vůle, dobrovolně, určitě, vážně a srozumitelně, nikoliv v tísní ani za nevýhodných podmínek, a že smluvnímu ujednání nejsou na překážku žádné okolnosti bránící nakládání s nemovitostí a na důkaz toho ji vlastnoručně podepisují.
5. Smluvní strany se dohodly, že obchodní zvyklost nemá přednost před ustanovením zákona, jež nemá donucující účinky.
6. Oprávněný podpisem této smlouvy na sebe ve smyslu ustanovení § 1765 zák. č. 89/2012 Sb., občanský zákoník, v platném znění, přebírá nebezpečí změny okolností.
7. Smluvní strany prohlašují, že se dohodly o všech náležitostech, u nichž bylo dosažení shody předpokladem pro uzavření této smlouvy.

8. Smluvní strany prohlašují, že údaje uvedené v této smlouvě nejsou předmětem obchodního tajemství.
9. Smluvní strany prohlašují, že údaje uvedené v této smlouvě nejsou informacemi požívajícími ochrany důvěrnosti majetkových poměrů.
10. Tato smlouva je vyhotovena v pěti stejnopisech, po jednom obdrží strana Povinná a druhá strana Oprávněná, dva stejnopisy první strana Oprávněná a jeden stejnopis je určen pro potřeby řízení před katastrálním úřadem.
11. Statutární město Brno je při nakládání s veřejnými prostředky povinno dodržovat ustanovení zákona č. 106/1999 Sb., o svobodném přístupu k informacím, ve znění pozdějších předpisů (zejména § 9 odstavce 2 tohoto zákona).
12. Smluvní strany prohlašují, že jsou povinnými subjekty dle ustanovení § 2 odst. 1 zákona č. 340/2015 Sb., o zvláštních podmínkách účinnosti některých smluv, uveřejňování těchto smluv a o registru smluv (zákon o registru smluv), a že tato smlouva bude zveřejněna v registru smluv podle tohoto zákona. Smlouvu k uveřejnění zašle správci registru smluv Statutární město Brno.

Přílohy:

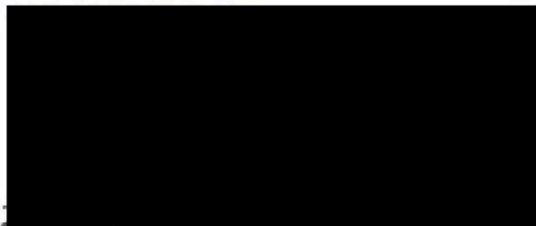
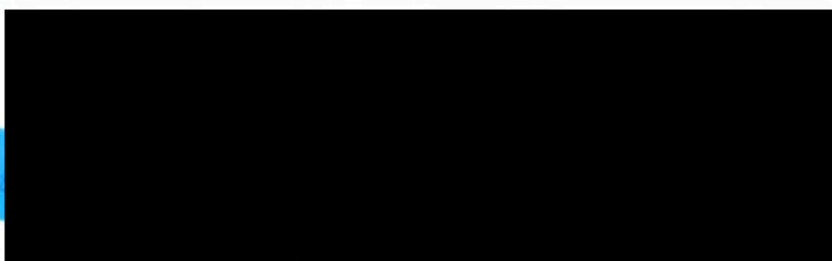
- č. 1 - Rozhodnutí Krajského úřadu Jihomoravského kraje
- č. 2 – Sdělení Úřadu městské části města Brna, Brno-střed
- č. 3 – Geometrický plán

Doložka

Tato smlouva byla schválena Radou města Brna na schůzi č. R9/007 dne 30. listopadu 2022.

V Brně dne 27-02-2023

V Brně dne 13.3.2023



ředitel Závodu Brno

Statutární město Brno
Bc. Pavel Pospíšek
vedoucí Odboru dopravy MMB

V Brně dne 17-03-2023



generální ředitel

KRAJSKÝ ÚŘAD JIHOMORAVSKÉHO KRAJE

Odbor dopravní správy
 Žerotínovo náměstí 3, 601 82 Brno

Č. j.: JMK 26726/2017

Sp. zn.: S-JMK 11296/2017/ODOS

Brno 17.02.2017

Vypraveno dne: 17-02-2017
 Toto rozhodnutí nabylo
 právní moci dne: 07-03-2017
 v Brně dne: 31-03-2017

R O Z H O D N U T Í

Krajský úřad Jihomoravského kraje, odbor dopravní správy (dále také „Kru JMK, ODOS“) podle § 40 odst. 3 písm. d) zákona č. 13/1997 Sb., o pozemních komunikacích, ve znění pozdějších předpisů (dále také „zákon o pozemních komunikacích“), pověřený výkonem působnosti silničního správního úřadu ve věcech silnic I. třídy s výjimkou věcí, ve kterých rozhoduje Ministerstvo dopravy,

na základě žádosti podané žadatelem – Statutárním městem Brnem, se sídlem Dominikánské nám. 1, 601 67 Brno, IČ 44992785 v zastoupení na základě příkazní smlouvy č. 5415144015 ze dne 30.10.2015, v platném znění a Plné moci ze dne 30.10.2015 – právnickou osobou Brněnské komunikace a.s., se sídlem Rennská třída 787/1a, 639 00 Brno – Štýřice IČ 60733098, zastoupené Ing. Alešem Kellerem, technickým ředitelem,

v postavení účastníka řízení podle ust. § 27 odst. 1 písm. a) zákona č. 500/2004 Sb., správní řád, ve znění pozdějších předpisů (dále také „správní řád“), po předchozím souhlasu České republiky – Ředitelství silnic a dálnic ČR, se sídlem Praha 4, Na Pankráci 56, PSČ 145 05, IČ 65993390, adresa pro doručování: Ředitelství silnic a dálnic ČR, Závod Brno, Šumavská 33, Brno (dále také „Ředitelství silnic a dálnic ČR“), jako právnické osoby pověřené výkonem vlastnických práv státu k dotčeným pozemním komunikacím I. třídy, zn. 38/13.12./16-22200 ze dne 20.12.2016, v postavení účastníka řízení v souladu s ust. § 27 odst. 2 správního řádu,

rozhodl podle ust. § 25 odst. 1 a 6 písm. d) zákona o pozemních komunikacích a v souladu s ust. § 40 odst. 10 vyhlášky č. 104/1997 Sb., kterou se provádí zákon o pozemních komunikacích, ve znění pozdějších předpisů (dále také „vyhláška“), takto:

povoluje zvláštní užívání silnice

umístění podzemních vedení a jiných inženýrských sítí všeho druhu

umístění vedení - kolmé (k ose silnice) uložení inženýrské sítě – 1x optický kabel umístěný v chrániče HDPE 32/27 a kabel napájení umístěný v chrániče (PE DN 110) v délce cca 22,75 m (hloubka uložení min cca 1,30 m pod niveletou vozovky)

v silničním pozemku silnice I/42 Brno – Velký městský okruh (dále také „I/42 Brno – VMO“),

v místě cca km 14,738 provozního staničení silnice (dle silniční databanky 01.07.2016),

na pozemcích p.č. 1385/2, 1385/4, 1385/6 a 1406 v katastrálním území Staré Brno,

a dále umístění vedení - kolmé (k ose silnice) uložení inženýrské sítě - 1x optický kabel umístěný v chrániče HDPE 32/27 a kabel napájení umístěný v chrániče (PE DN 110) v délce cca 14,25 m, (hloubka uložení min cca 1,30 m pod niveletou vozovky)

v silničním pozemku silnice I/42 Brno – VMO,

v místě cca km 14,786 provozního staničení silnice (dle silniční databanky 01.07.2016),

na pozemku p.č. 1327/1 v katastrálním území Staré Brno,

IČ

DiČ

Telefon

Fax

E-mail

Internet

a dále umístění vedení - uložení inženýrské sítě - vedení indukční smyčky DVB1 a DVB2

v silničním pozemku silnice I/42 Brno – VMO,

v místě cca km 14,705 provozního staničení silnice

na pozemcích p.č. 1385/2 a 1385/6 v katastrálním území Staré Brno,

v rámci akce „Brno, SSZ 2.02 Poříčí – Nové Sady“, část PS 401 – SSZ 2.02 Poříčí – Nové Sady,

podle předložené projektové dokumentace (dále také „PD“) „Brno, SSZ 2.02 Poříčí – Nové Sady“, A. Průvodní zpráva, B. Souhrnná technická zpráva, a výkresy, C.2 Celkový situační výkres, C.3 Koordinační situační výkres, C.4 Katastrální situační výkres“, číslo zakázky 15/2016, datum vyhotovení 10/2016 projektant

– Bystrc, IČ 63367271 (fyzická osoba podnikající dle živnostenského zákona nezapsaná v obchodním rejstříku), ČKAIT 1000695 a ČKAIT 1005909.

Výkres: „Brno, SSZ 2.02 Poříčí – Nové Sady, C.4 - Katastrální situační výkres“, číslo výkresu C.4, ve kterém je vymezen návrh umístění inženýrských sítí, je nedílnou součástí tohoto rozhodnutí.

Účastník správního řízení dle ust. § 27 odst. 1 písm. a) správního řádu:

Statutární město Brno, se sídlem Dominikánské nám. 1, 601 67 Brno, IČ 44992785 v zastoupení na základě příkazní smlouvy č. 5415144015 ze dne 30.10.2015, v platném znění a Plné moci ze dne 30.10.2015 – právnickou osobou Brněnské komunikace a.s., se sídlem Renneská třída 787/1a, 639 00 Brno – Štýřice IČ 60733098, zastoupené technickým ředitelem.

Podmínky zvláštního užívání:

1. Způsob uložení kabelového vedení v místě křížení se silnicí I/42 Brno - VMO musí být provedeno v souladu s ustanovením §36 odst. 1 zákona o pozemních komunikacích tak, aby silnice I. třídy byla dotčena co nejméně. Křížení podzemního vedení – umístění vedení - uložení inženýrské sítě – 1x optický kabel umístěný v chrániče HDPE 32/27 a kabel napájení umístěný v chrániče (PE DN 110) v délce cca 22,75 m (hloubka uložení mín cca 1,30 m pod niveletou vozovky), a dále - 1x optický kabel umístěný v chrániče HDPE 32/27 a kabel napájení umístěný v chrániče (PE DN 110) v délce cca 14,25 m, (hloubka uložení mín cca 1,30 m pod niveletou vozovky) bude provedeno kolmo k ose silnice I/42 Brno – VMO. Konstrukce podzemního vedení musí být schopno odolávat účinkům silničního tělesa na podloží (tlaku a vibracím).
2. Prostorové umístění a technické provedení podzemního vedení, v souladu s § 50 odst. 3 vyhlášky, musí vyhovovat normovým hodnotám ČSN 73 6005 „Prostorové uspořádání sítí technického vybavení. Hloubka umístění, materiály a technologie provedení budou zvoleny tak, aby (umístěním a provozem) nedošlo k omezení užívání, provádění provozní, zimní a stavební údržby silnice a aby nedocházelo k poškození silničního tělesa.
3. Budou dodrženy podmínky Ředitelství silnic a dálnic ČR, viz vyjádření zn. zn. 38/13.12./16-22200 ze dne 20.12.2016.
4. Do hlavního dopravního prostoru vymezeného, dle ČSN 73 6110 „Projektování místních komunikací“, vnějším okrajem bezpečnostního odstupu, se nesmí osazovat a ani do něho zasahovat žádná zařízení ani překážky.
5. Na tělese silnice I/42 Brno - VMO nesmí být umístěny žádné povrchové znaky podzemního vedení a předměty tvořící pevnou překážku.
6. Žadatel zajistí, že minimálně 30 dní před zahájením prací na uložení podzemního vedení požádá zhotovitel předmětné stavby náš úřad o povolení zvláštního užívání silnice podle § 25 odst. 1 a 6 písm. c) bod 3 zákona o pozemních komunikacích – užití silnice pro provádění stavebních prací.
7. V průběhu provádění stavebních prací na uložení podzemního vedení nesmí dojít k ohrožení plynulosti a bezpečnosti provozu na silnici I/42 Brno - VMO. Dotčená silnice nesmí být znečišťována a nesmí na ni

být bez povolení silničního správního úřadu zřizovány sjezdy, prováděny stavební práce, umísťovány žádné věci, zařízení ani materiál.

8. Při provádění stavebních prací na silnici, při kterých by mohlo dojít k poškození podzemního vedení, je vlastník podzemního vedení v souladu s ust. § 36 odst. 5 zákona o pozemních komunikacích, povinen na výzvu vlastníka dotčené pozemní komunikace zajistit bezúplatně potřebné podklady a odborný dozor.
9. V případě havárie podzemního vedení, je v souladu s ust. § 36 odst. 6 zákona o pozemních komunikacích, při provádění nezbytných prací k bezprostřednímu odstranění této havárie vlastník podzemního vedení povinen neprodleně oznámit vlastníku dotčené pozemní komunikace provedení prací, jejich místo alespoň provizorně označit a zabezpečit a zajistit následné uvedení dotčeného úseku pozemní komunikace do původního stavu podle podmínek stanovených v dodatečném povolení ke zvláštnímu užívání silnice.
10. Při rekonstrukci silnice je objednatel této stavby, v souladu s ust. § 36 odst. 7 zákona o pozemních komunikacích, povinen uhradit jen vyvolané nezbytné úpravy přímo dotčeného úseku podzemního vedení, a to na úrovni stávajícího technického řešení. Úpravy související s modernizací vedení je povinen uhradit vlastník vedení.
11. **Toto umístění podzemního vedení v silničním pozemku se povoluje na dobu určitou – po dobu životnosti podzemního vedení.**
12. Za dodržení výše uvedených podmínek je odpovědný žadatel: Statutární město Brno, se sídlem Dominikánské nám. 1, 601 67 Brno, IČ 44992785 v zastoupení na základě příkazní smlouvy č. 5415144015 ze dne 30.10.2015, v platném znění a Plné moci ze dne 30.10.2015 – právnickou osobou Brněnské komunikace a.s. se sídlem Renneská třída 787/1a, 639 00 Brno – Štýřice IČ 60733098, zastoupené [redacted] technickým ředitelem. Konkrétní pracovník žadatele bude před vlastním zahájením stavebních prací nahlášen příslušnému silničnímu správnímu úřadu a majetkovému správci silnice.

Tímto rozhodnutím silničního správního úřadu podle § 25 odst. 1 a 6 písm. d) zákona o pozemních komunikacích ve věci povolení zvláštního užívání silnice – umístění inženýrských sítí a jiných podzemních vedení všeho druhu v silničním pozemku silnice I/42 Brno - VMO (dále také „povolení“) nejsou dotčeny předpisy o územním plánování a stavebním řádu/zákon č. 183/2006 Sb., o územním plánování a stavebním řádu, ve znění pozdějších předpisů (dále také „stavební zákon“), přičemž vydání potřebných povolení dle stavebního zákona je podmíněno nabytím právní moci tohoto povolení.

O d ů v o d n ě n í :

Správní řízení ve věci žádosti o vydání povolení zvláštního užívání silnice – umístění inženýrských sítí a jiných podzemních vedení všeho druhu v silničním pozemku, podle ust. § 25 odst. 1 a 6 písm. d) zákona o pozemních komunikacích v silničním pozemku silnice I/42 Brno – VMO, z důvodu umístění vedení - kolmé (k ose silnice) uložení inženýrské sítě – 1x optický kabel umístěný v chrániče HDPE 32/27 a kabel napájení umístěný v chrániče (PE DN 110) v délce cca 22,75 m (hloubka uložení min cca 1,30 m pod niveletou vozovky) v silničním pozemku silnice I/42 Brno – Velký městský okruh (dále také „I/42 Brno – VMO“), v místě cca km 14,738 provozního staničení silnice (dle silniční databanky 01.07.2016), na pozemcích p.č. 1385/2, 1385/4, 1385/6 a 1406 v katastrálním území Staré Brno, a dále umístění vedení - kolmé (k ose silnice) uložení inženýrské sítě - 1x optický kabel umístěný v chrániče HDPE 32/27 a kabel napájení umístěný v chrániče (PE DN 110) v délce cca 14,25 m, (hloubka uložení min cca 1,30 m pod niveletou vozovky) v silničním pozemku silnice I/42 Brno – VMO, v místě cca km 14,786 provozního staničení silnice (dle silniční databanky 01.07.2016), na pozemku p.č. 1327/1 v katastrálním území Staré Brno, a dále umístění vedení - uložení inženýrské sítě - vedení indukční smyčky DVB1 a DVB2 v silničním pozemku silnice I/42 Brno – VMO, v místě cca km 14,705 provozního staničení silnice, na pozemcích p.č. 1385/2 a 1385/6 v katastrálním území Staré Brno, v rámci akce „Brno, SSZ 2.02 Poříčí – Nové Sady“, část PS 401 – SSZ 2.02 Poříčí – Nové Sady, bylo souladu s ustanovením § 44 odst. 1 správního řádu zahájeno doručením žádosti žadatelem KrÚ JMK, ODOS dne 23.01.2017.

Podle ustanovení § 27 odst. 1 písm. a) správního řádu je účastníkem řízení v řízení o žádosti žadatel. Účastníky řízení jsou též další dotčené osoby, pokud mohou být rozhodnutím přímo dotčeny ve svých právech nebo povinnostech, v tomto případě Česká republika - Ředitelství silnic a dálnic ČR, se sídlem Praha 4, Na Pankráci 56, PSČ 145 05, IČ 65993390, adresa pro doručování: Ředitelství silnic a dálnic ČR, Závod Brno, Šumavská 33, Brno (dále také „majetkový správce silnice“ nebo „Ředitelství silnic a dálnic ČR, Závod Brno“), jako právnická osoba pověřená výkonem vlastnických práv státu – České republiky k dotčené pozemní komunikaci I. třídy, v postavení účastníka řízení v souladu s ust. § 27 odst. 2 správního řádu.

Užití silnice pro umístění inženýrských sítí a jiných podzemních vedení všeho druhu v silničním pozemku je v souladu s ustanovením § 25 odst. 1 a odst. 6 písm. d) zákona o pozemních komunikacích zvláštním užíváním silnice.

Podle dikce § 25 odst. 1 zákona o pozemních komunikacích je k užívání silnic jiným než obvyklým způsobem třeba povolení příslušného silničního správního úřadu vydaného s předchozím souhlasem vlastníka dotčené pozemní komunikace, a může-li zvláštní užívání ovlivnit bezpečnost nebo plynulost silničního provozu, také s předchozím souhlasem příslušného orgánu Policie České republiky.

Vzhledem ke skutečnosti, že zvláštní užívání silnice pro užití silnice pro umístění inženýrských sítí a jiných podzemních vedení všeho druhu v silničním pozemku v rámci akce „Brno, SSZ 2.02 Poříčí – Nové Sady“, část PS 401 – SSZ 2.02 Poříčí – Nové Sady, nemůže ovlivnit bezpečnost ani plynulost silničního provozu, není v tomto případě závazným podkladem souhlas příslušného orgánu Policie České republiky a tento správní orgán nemá v řízení vedeném pod spisovou značkou S-JMK 11296/2017/ODOS postavení dotčeného orgánu. Nezbytným podkladem v řízení vedeném pod spisovou značkou S-JMK 11296/2017/ODOS je však předchozí souhlas státní příspěvkové organizace Ředitelství silnic a dálnic ČR, Závod Brno (právnická osoba pověřená výkonem vlastnických práv státu k silnici I/42).

Žádost o povolení zvláštního užívání silnice I/42 Brno – VMO - užití silnice pro umístění inženýrských sítí a jiných podzemních vedení všeho druhu v silničním pozemku, obsahuje v souladu s dílkou § 25 odst. 13 zákona o pozemních komunikacích a podle § 40 odst. 5 vyhlášky č. 104/1997 Sb., kterou se provádí zákon o pozemních komunikacích, ve znění pozdějších předpisů (dále také „vyhláška“) přesné určení místa, účelu a doby zvláštního užívání a způsobu jeho realizace, a základní údaje o žadateli. Přílohou žádosti je část projektové dokumentace s názvem „Brno, SSZ 2.02 Poříčí – Nové Sady“, A. Průvodní zpráva, B. Souhrnná technická zpráva, a výkresy, C.2 Celkový situační výkres, C.3 Koordinační situační výkres, C.4 Katastrální situační výkres“ číslo zakázky 15/2016, datum vyhotovení 10/2016 projektant – [redacted], IČ 63367271 (fyzická osoba podnikající dle živnostenského zákona nezapsaná v obchodním rejstříku), ČKAIT 1000695 a ČKAIT 1005909.

Souhlasné stanovisko státní příspěvkové organizace Ředitelství silnic a dálnic ČR, zn. 38/13.12./16-22200 ze dne 20.12.2016, bylo předloženo současně se žádostí. V průběhu řízení KrÚ JMK, ODOS jako příslušný silniční správní úřad v předmětné věci neobdržel žádné další důkazní prostředky ani námítky účastníků řízení.

Vzhledem k tomu, že KrÚ JMK, ODOS měl ke dni 01.02.2017 k dispozici všechny podklady pro vydání rozhodnutí ve věci, sdělil písemností č.j. JMK 15354/2017 ze dne 01.02.2017 účastníkům řízení v souladu s ust. § 36 odst. 3 správního řádu, že mají možnost vyjádřit se k podkladům rozhodnutí.

Silniční správní úřad rozhodl ve věci v souladu s § 67 správního řádu a povolil umístění inženýrských sítí a jiných podzemních vedení všeho druhu v silničním pozemku silnice I/42 Brno – VMO – kolmé (k ose silnice) uložení inženýrské sítě – 1x optický kabel umístěný v chrániče HDPE 32/27 a kabel napájení umístěný v chrániče (PE DN 110) v délce cca 22,75 m (hloubka uložení min cca 1,30 m pod niveletou vozovky) v silničním pozemku silnice I/42 Brno – Velký městský okruh (dále také „I/42 Brno – VMO“), v místě cca km 14,738 provozního staničení silnice (dle silniční databanky 01.07.2016), na pozemcích p.č. 1385/2, 1385/4, 1385/6 a 1406 v katastrálním území Staré Brno, a dále umístění vedení - kolmé (k ose silnice) uložení inženýrské sítě - 1x optický kabel umístěný v chrániče HDPE 32/27 a kabel napájení umístěný v chrániče (PE DN 110) v délce cca 14,25 m, (hloubka uložení min cca 1,30 m pod niveletou vozovky) v silničním pozemku silnice I/42 Brno – VMO, v místě cca km 14,786 provozního staničení silnice (dle silniční databanky

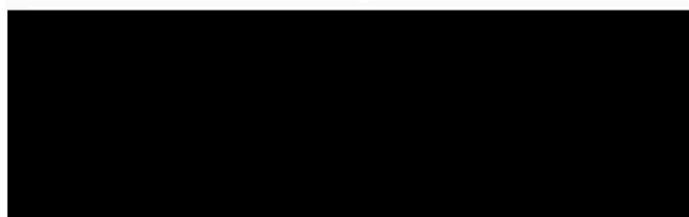
01.07.2016), na pozemku p.č. 1327/1 v katastrálním území Staré Brno; a dále umístění vedení - uložení inženýrské sítě - vedení indukční smyčky DVB1 a DVB2 v silničním pozemku silnice I/42 Brno – VMO, v místě cca km 14,705 provozního staničení silnice, na pozemcích p.č. 1385/2 a 1385/6 v katastrálním území Staré Brno, v rámci akce „Brno, SSZ 2.02 Poříčí – Nové Sady“, část PS 401 – SSZ 2.02 Poříčí – Nové Sady.

Toto povolení je vydáváno v souladu s ust. § 25 odst. 1 zákona o pozemních komunikacích se souhlasem vlastníka silnice I. třídy, kterým je Česká republika s příslušností hospodařit s majetkem státu Ředitelství silnic a dálnic ČR, se sídlem Praha 4, Na Pankráci 56, PSČ 145 05, IČ 65993390, adresa pro doručování: Ředitelství silnic a dálnic ČR, Závod Brno, Šumavská 33, Brno.

S ohledem na ochranu státní silnice I/42 Brno - VMO byly stanoveny podmínky tak, jak je uvedeno ve výroku tohoto rozhodnutí.

Poučení:

Proti tomuto rozhodnutí se mohou účastníci řízení odvolat dle ust. § 81 odst. 1 správního řádu k Ministerstvu dopravy, a to ve lhůtě 15 dnů od jeho oznámení dle ust. § 83 odst. 1 správního řádu, podáním učiněným u Krajského úřadu Jihomoravského kraje, odboru dopravní správy.



Za správnost vyhotovení:



Přílohy:

„Brno, SSZ 2.02 Poříčí – Nové Sady, C.4 - Katastrální situační výkres“, číslo výkresu C.4, (P01)

Počet listů rozhodnutí: 6 (3 oboustranný tisk)
Počet příloh/listů příloh: 1/2

Rozdělovník:

Účastníci řízení podle § 27 odst. 1 správního řádu:

- Statutární město Brno, se sídlem Dominikánské nám. 1, 601 67 Brno, IČ 44992785 zastoupené právníckou osobou Brněnské komunikace a.s., se sídlem Renneská třída 787/1a, 639 00 Brno – Štýřice IČ 60733098 DS

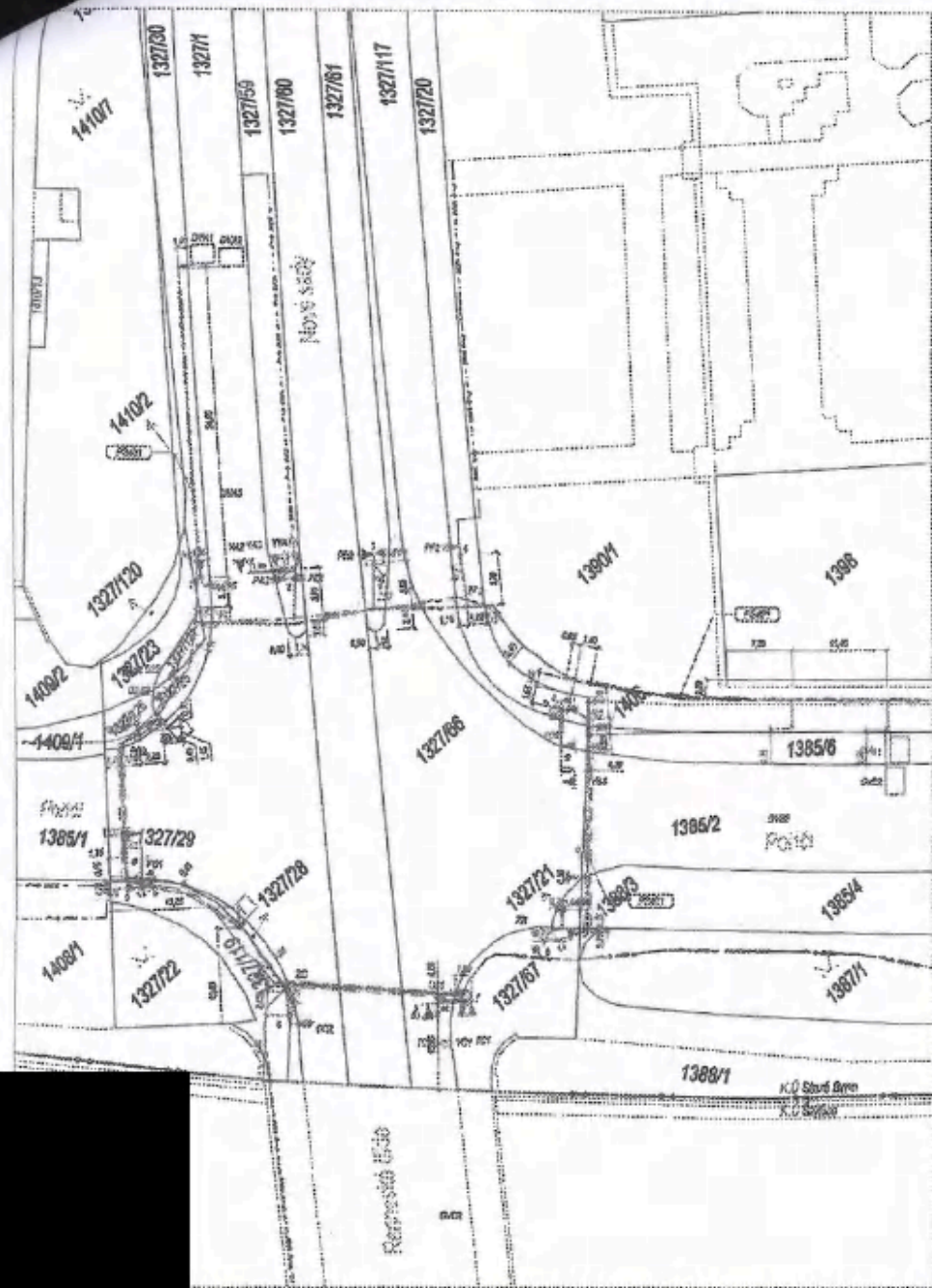
Účastníci řízení podle § 27 odst. 2 správního řádu:

- Česká republika - Ředitelství silnic a dálnic ČR, státní příspěvková organizace, Na Pankráci 56, 145 05 Praha 4 IČ 65993390, adresa pro doručování: Ředitelství silnic a dálnic ČR, Závod Brno, Šumavská 33, Brno DS

Dotčený orgán:

- Policie České republiky, Krajského ředitelství policie Jihomoravského kraje, Odbor služby dopravní policie, Kounicova 24, 611 32 Brno, IČ 75151499 DS

Za vydání tohoto povolení byl podle položky 36 písm. a) přílohy k zákonu č. 634/2004 Sb., o správních poplatcích, ve znění pozdějších předpisů, vyměřen žadateli správní poplatek ve výši -1000,- Kč, který byl uhrazen dne 08.02.2017.



Legenda:

- 20m
- Kabely SSZ 2.02 Poříčí - Nové sady
- Výhledový stožár s údielom o délce výhledu
- Chodcový stožár
- Řadič SSZ Řadič SSZ 2.02 Poříčí - Nové sady
- O2.02 Stávající optický rozváděč O2.02
- VA1 Návěstíčko řídicí soustavy s přejími signály (S 7)
- VA2 Návěstíčko řídicí soustavy s přejími signály (S 7) s kontrastním rámem
- SB Návěstíčko s doplněnou zelenou šipkou (S 9)
- PB1 Návěstíčko se signály pro chodce (S 9)
- PA1 Návěstíčko se signály pro chodce (S 9) vybavené akustickou signalizací pro nevidomé
- CC1 Návěstíčko řídicí soustavy se signály pro chodce a cyklisty (S 11) vybavené akustickou signalizací pro nevidomé
- TA Návěstíčko se signály pro tramvaje (S 15)
- TYA Výzvoové návěstíčko pro tramvaje
- ZA Návěstíčko plánovaného žlutého světla (S 7) ve tvaru chodce (S 4a) s kontrastním rámem
- ZC Návěstíčko plánovaného žlutého světla (S 7) ve tvaru chodce a cyklisty (S 11e) s kontrastním rámem

Legenda inženýrských sítí:

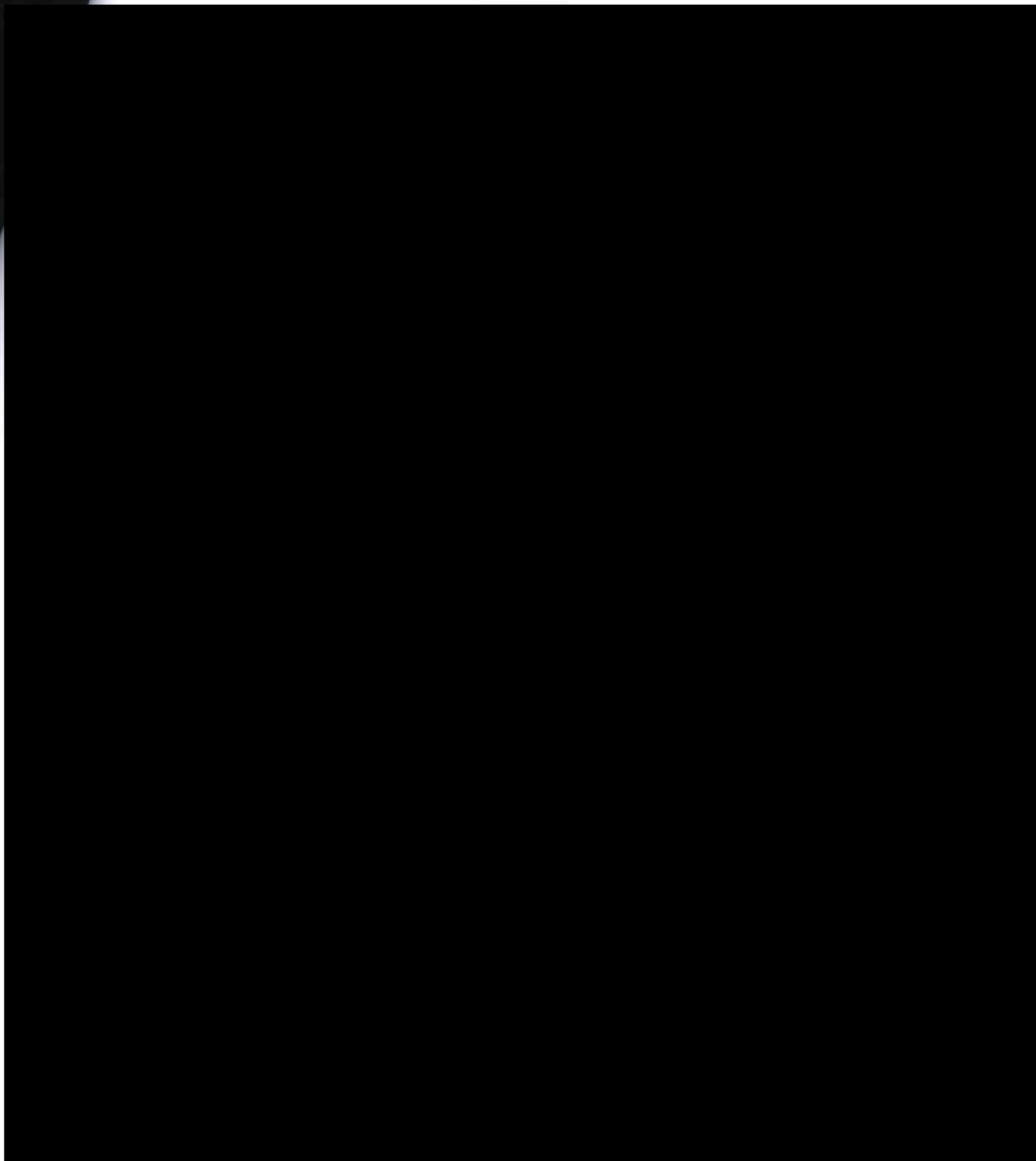
- Stávající kabely SSZ BKOM
- Kroučňáční kabely BKOM
- Optické kabely BKOM

Seznam PS/SC:

PS401 PS 401 - SSZ 2.02 Poříčí - Nové sady



ODPOVĚDNÝ PRŮJEMNÝ ZÁKAZNÍK	[REDACTED]	
ZODPOVĚDNÝ PRŮJEMNÝK		
VYPRACOVAN		
KRESEL		
KONTROLOVAN		
SPRÁVNÍ ÚŘAD	Zastupitelství	
INVESTOR	Občasný název Brno, Dvornícká ul. 1, 601 02 Brno	
MĚSTO BRNO	Brno, SSZ 2.02 Poříčí - Nové sady	
NÁZEV VÝKRESU	ČÍSLO DOKUMENTU	ČÍSLO VÝKRESU
C.4 - Katastrální situační výkres		C.4



Úřad městské části města Brna
Brno-střed

B R N O

Stavební úřad
Dominikánská 2, 601 69 Brno
Příslovec: Měnínská 4, 601 92 Brno

Číslo jednací: MCBS/2017/0177870/BUDD
K podání: MCBS/2017/0148436
Spisová značka: 3200/MCBS/2017/0148436

Brno 23.10.2017

Statutární město Brno, IČ 44992785, Dominikánské náměstí 196/1, 601 67 Brno

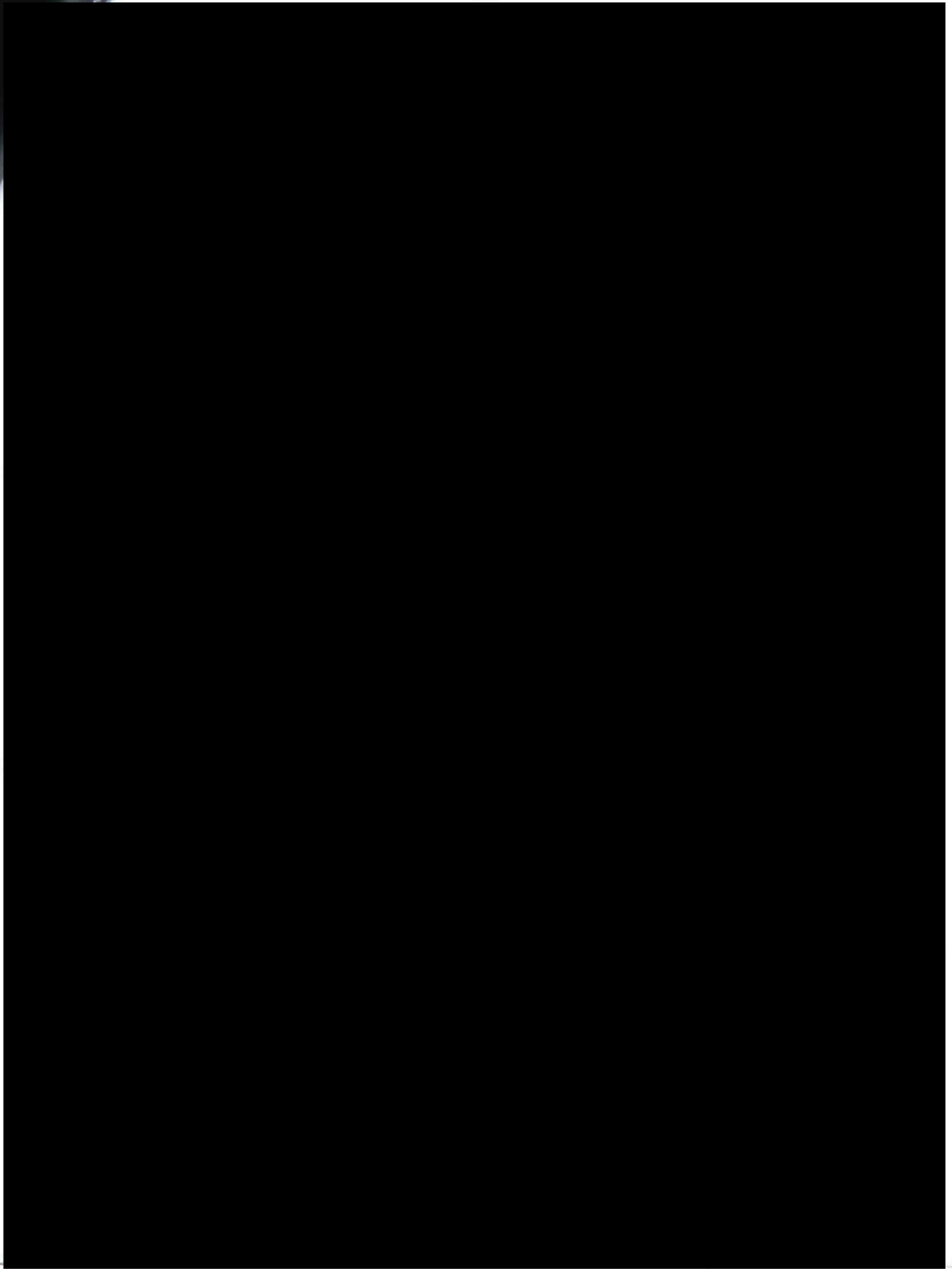
Žádost o vyjádření ke stavbě nazvané: „Dopravní telematika 2015 – 2020, část I – Rozvoj preference MHD v rámci výstavby a rekonstrukce SSZ, etapa 2 – Rekonstrukce křižovatky SSZ 2.02 Poříčí – Nové sady“

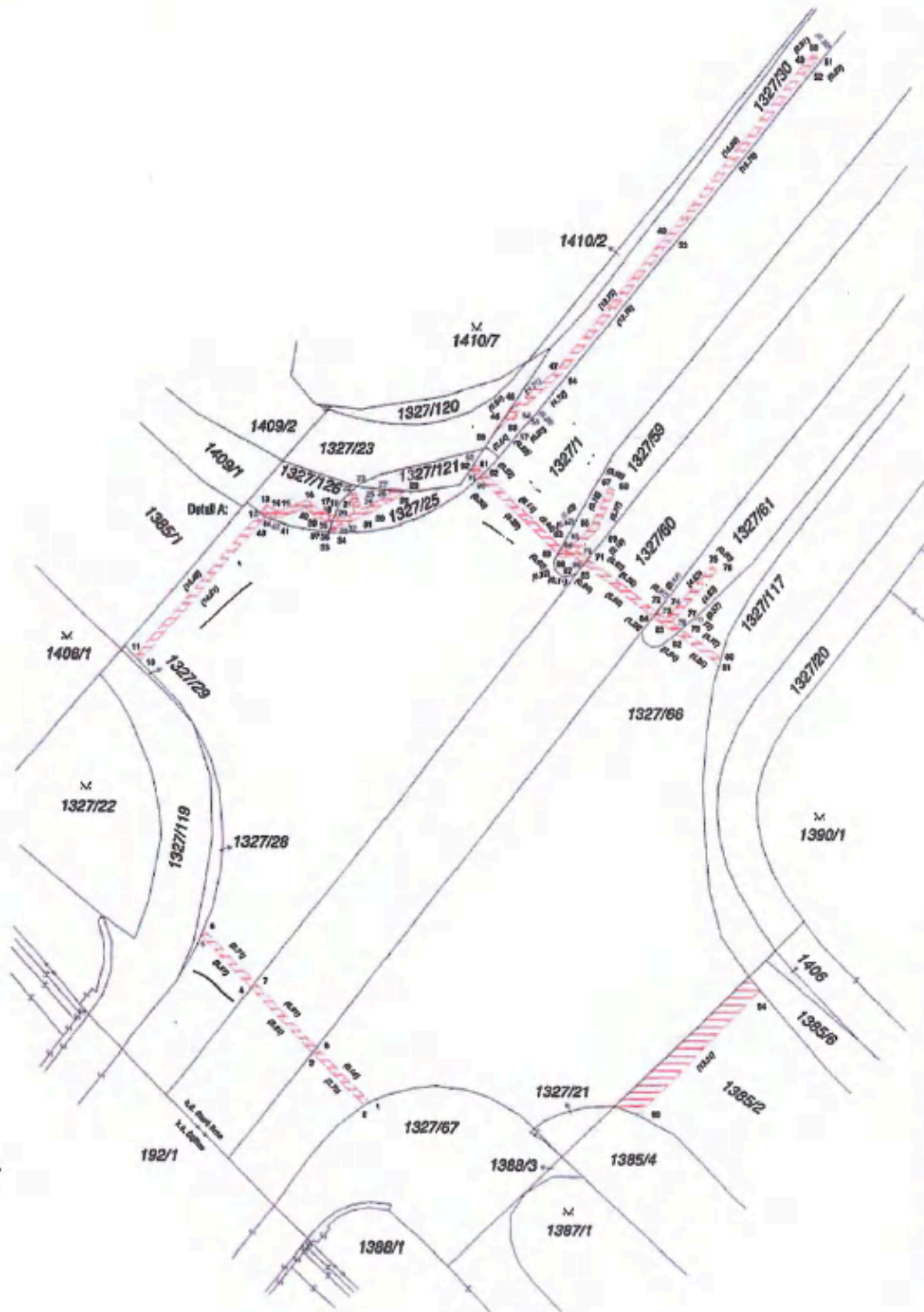
SDĚLENÍ

Úřad městské části města Brna, Brno-střed, Stavební úřad (dále jen stavební úřad), příslušný podle ust. § 13 odst. 1 písm. c) zákona č. 183/2006 Sb., o územním plánování a stavebním řádu (stavební zákon), v platném znění, (dále jen stavební zákon), sděluje k Vaší žádosti o vyjádření ke stavbě nazvané: „Dopravní telematika 2015 – 2020, část I – Rozvoj preference MHD v rámci výstavby a rekonstrukce SSZ, etapa 2 – Rekonstrukce křižovatky SSZ 2.02 Poříčí – Nové sady“, dotčené pozemky par. č. 1327/1, 1327/20, 1327/23, 1327/25, 1327/28, 1327/29, 1327/30, 1327/59, 1327/60, 1327/61, 1327/66, 1327/67, 1327/117, 1327/119, 1327/121, 1327/126, 1385/2, 1385/4, 1385/6, 1388/3, 1390/1, 1406, vše k. ú. Staré Brno, obec Brno, následující:

Předložená projektová dokumentace stavby nazvané „Dopravní telematika 2015 – 2020, část I – Rozvoj preference MHD v rámci výstavby a rekonstrukce SSZ, etapa 2 – Rekonstrukce křižovatky **SSZ 2.02 Poříčí – Nové sady**“, dotčené pozemky par. č. 1327/1, 1327/20, 1327/23, 1327/25, 1327/28, 1327/29, 1327/30, 1327/59, 1327/60, 1327/61, 1327/66, 1327/67, 1327/117, 1327/119, 1327/121, 1327/126, 1385/2, 1385/4, 1385/6, 1388/3, 1390/1, 1406, vše k. ú. Staré Brno, obec Brno, zpracované PK SSZ Obrdlík, [redacted], [redacted], [redacted], [redacted], k datu říjen 2016, stupeň DÚR, řeší „rekonstrukci“ stávajícího světelného signalizačního zařízení (SSZ) na křižovatce ulic Poříčí – Nové sady, ve stávajících trasách a s ní spojené úpravy chodníků včetně doplnění kamerového dohledu v křižovatce.

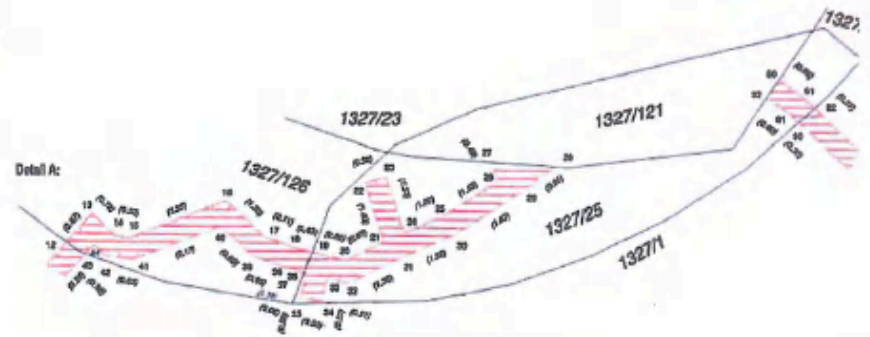
Dle § 2 odst. 2. stavebního zákona je navrhovaná stavba stavbou technické infrastruktury, která v souladu s ust. § 79 odst 2) písm. s) a odst. 6) stavebního zákona, **nevyžaduje** rozhodnutí o umístění stavby ani územní souhlas. Současně dle ust. § 103 odst. 1) písm. c), d) a e) odst. 4. stavebního zákona, nevyžaduje stavební povolení ani ohlášení.





VÝKAZ DOSAVADNÍHO A NOVÉHO STAVU ÚDAJŮ KATASTRU NEMOVITOSTÍ													
Dosavadní stav				Nový stav									
Číslo listu pozemku parc. číslo	Výměra pozemku		Druh pozemku	Číslo listu pozemku parc. číslo	Výměra pozemku		Druh pozemku	Typ stavby	Způsob určení výše	Průběh stavu evidence právních vztahů			O
	ha	m ²			Způsob využití	zápis výše				zápis výše	zápis výše	Číslo listu vlastnický	
1327/1				1327/1									
1327/25				1327/25									
1327/30				1327/30									
1327/59				1327/59									
1327/60				1327/60									
1327/61				1327/61									
1327/66				1327/66									
1327/126				1327/126									
1385/2				1385/2									

oprávněný: dle listin
druh věcného břemene: dle listin



GEOMETRICKÝ PLÁN
pro
vymezení rozsahu věcného
břemene k části pozemku

Vytvořitel:
Bramborská katastrální úřad s.r.o.
Renesanční třída 787/1a, 602 00 Brno, Štýřsko

Číslo přílohy: 1520-20/2022
Datum: Brno - město
Město: Brno
Klas. čísel: Státní Brno
Měřítko: 1:1000

Pro geometrické vymezení věcného břemene byly použity údaje z katastrálního úřadu pro vymezení a průběh právních vztahů k pozemku Brno, které byly součástí původního přílohy.

Seznam souřadnic (S-JTSK):

Souřadnice pro zápis do KN			
Číslo bodu	Y	X	kk
1	598696.56	1161909.24	3
2	598697.00	1161909.49	3
3	598700.95	1161905.38	3
4	598705.67	1161900.47	3
5	598709.53	1161896.46	3
6	598709.32	1161895.96	3
7	598705.36	1161900.07	3
8	598700.64	1161904.98	3
10	598714.21	1161875.62	3
11	598714.56	1161875.27	3
12	598705.04	1161864.35	3
13	598704.47	1161863.69	3
14	598703.93	1161864.17	3
15	598703.60	1161864.22	3
16	598701.41	1161863.36	3
17	598700.53	1161864.18	3
18	598699.86	1161864.42	3
19	598699.44	1161864.52	3
20	598698.64	1161864.72	3
21	598697.78	1161864.28	3
22	598698.21	1161862.95	3
23	598697.73	1161862.80	3
24	598697.32	1161864.07	3
25	598696.40	1161863.67	3
26	598695.12	1161862.84	3
27	598695.40	1161862.44	6
28	598693.87	1161862.54	6
29	598694.62	1161863.12	3
30	598696.16	1161864.11	3
31	598697.37	1161864.64	3
32	598698.58	1161865.25	3
33	598699.08	1161865.13	3
34	598699.21	1161865.69	3
35	598699.70	1161865.57	3
36	598699.56	1161865.01	3
37	598699.62	1161864.99	3
38	598700.00	1161864.90	3
39	598700.80	1161864.62	3
40	598701.52	1161863.94	3
41	598703.54	1161864.73	3
42	598704.15	1161864.64	3
43	598704.42	1161864.40	3
44	598704.61	1161864.61	3
45	598686.41	1161856.90	3
46	598685.80	1161856.32	3
47	598682.26	1161853.21	3
48	598674.21	1161843.35	3
49	598663.56	1161830.36	3
50	598662.90	1161829.74	3
51	598662.56	1161830.10	3

Seznam souřadnic (S-JTSK):

Souřadnice pro zápis do KN			
Číslo bodu	Y	X	kk
52	598663.19	1161830.70	3
53	598673.83	1161843.67	3
54	598681.90	1161853.56	3
55	598685.45	1161856.67	3
56	598685.25	1161856.88	3
57	598685.61	1161857.22	3
58	598685.81	1161857.02	3
59	598687.64	1161858.78	3
60	598688.75	1161860.48	4
61	598688.22	1161860.87	3
62	598687.95	1161861.13	3
63	598682.05	1161866.70	3
64	598681.73	1161867.00	3
65	598681.33	1161866.87	3
66	598679.61	1161865.15	3
67	598678.39	1161862.23	3
68	598677.93	1161862.42	3
69	598679.19	1161865.44	3
70	598680.74	1161866.98	3
71	598680.00	1161867.52	3
72	598674.73	1161871.43	3
73	598673.95	1161872.01	3
74	598673.54	1161871.55	3
75	598670.47	1161868.09	3
76	598670.10	1161868.42	3
77	598673.17	1161871.88	3
78	598673.54	1161872.31	3
79	598672.92	1161872.76	3
80	598669.87	1161874.98	6
81	598670.02	1161875.49	6
82	598673.30	1161873.10	3
83	598674.06	1161872.55	3
84	598675.04	1161871.83	3
85	598680.31	1161867.92	3
86	598681.06	1161867.36	3
87	598681.17	1161867.34	3
88	598681.85	1161867.57	3
89	598682.30	1161867.15	3
90	598688.32	1161861.46	3
91	598688.54	1161861.25	3
92	598689.03	1161860.90	4
93	598675.97	1161910.09	3
94	598666.81	1161900.44	4