

**Smlouva o smlouvě budoucí o zřízení služebnosti  
uzavřená dle ust. § 1785 a násl. zákona č. 89/2012 Sb., občanský zákoník,  
ve znění pozdějších předpisů**

**Čl. 1. Smluvní strany**

**1.1 Budoucí povinný:**

Název: Statutární město Brno  
Sídlo: Dominikánské náměstí 196/1, Brno-Město, 602 00 Brno  
Zastoupený: JUDr. Markétou Vaňkovou, primátorkou  
Podpisem smlouvy pověřen: Ing. Tomáš Pivec, vedoucí Odboru investičního Magistrátu města Brna  
IČ: 44992785  
DIČ: CZ44992785

(dále jen budoucí povinný)

a

**1.2 Budoucí oprávněný**

E.ON Distribuce, a.s.  
se sídlem F. A. Gerstnera 2151/6; České Budějovice 7, 370 01 České Budějovice  
IČ : 28085400 DIČ : CZ28085400  
zapsaná v obchodním rejstříku vedeném Krajským soudem v Českých Budějovicích,  
oddíl B, vložka 1772  
zastoupená na základě plné moci ze dne 3.1.2019 dvěma pověřenými zaměstnanci  
Regionální správy Brno:

(dále jen budoucí oprávněný)

uzavírají dle ust. § 1785 a násl. zákona č. 89/2012 Sb., občanský zákoník, ve znění pozdějších předpisů tuto smlouvu o smlouvě budoucí tohoto znění (dále jen smlouva).

**Čl. 2. Předmět smlouvy**

2.1 Předmětem této smlouvy je dohoda o uzavření smlouvy o zřízení služebnosti k pozemkům p. č. 1464/1; 1481/1; 1469/1; 1417, k. ú. Černá Pole (dále jen služebné pozemky) ve vlastnictví budoucího povinného zapsaných na listu vlastnictví 10001 v katastru nemovitostí u Katastrálního úřadu pro Jihomoravský kraj, Katastrální pracoviště Brno – město.

2.2 Tato smlouva je uzavřena z důvodu stavby distribuční soustavy - podzemní kabelové vedení NN (dále jen inženýrská síť) budované v rámci stavby nazvané „1040010322 - Brno, Kotěrova, st. úprava NN - 2. etapa“. Vlastníkem inženýrské sítě se stane budoucí oprávněný.

2.3 Budoucí umístění inženýrské sítě je zakresleno na výkresu „Situace“, který tvoří přílohu a nedílnou součást této smlouvy.

### Čl. 3. Závazky smluvních stran

3.1 Budoucí oprávněný je oprávněn umístit na služebných pozemcích inženýrskou síť a na služebné pozemky vstupovat a vjíždět za účelem výstavby inženýrské sítě v souladu se zákonem č. 458/2000 Sb. o podmínkách podnikání a o výkonu státní správy v energetických odvětvích a o změně některých zákonů (energetický zákon), ve znění pozdějších předpisů (dále jen energetický zákon).

3.2 Budoucí oprávněný bude oprávněn mít na služebných pozemcích inženýrskou síť a na služebné pozemky vstupovat a vjíždět za účelem provozu, údržby a oprav inženýrské sítě po nezbytnou dobu a v nutném rozsahu v souladu s energetickým zákonem. Budoucí povinný bude povinen umožnit budoucímu oprávněnému výkon činností spojených s provozováním, údržbou a opravou inženýrské sítě.

3.3 Budoucí oprávněný bude povinen uvést služebné pozemky po ukončení jakýchkoliv prací do předešlého stavu; nebude-li to možné a účelné, poskytnout, po dohodě s budoucím povinným, náhradu škody dle právních předpisů platných a účinných v době vzniku škody.

3.4 Budoucí povinný bude povinen trpět výkon práv budoucího oprávněného podle odst. 3.2.

3.5 Budoucí povinný bude povinen užívat služebné pozemky způsobem neomezujícím a neohrožujícím provozování inženýrské sítě. Budoucí oprávněný bude povinen informovat budoucího povinného o všech skutečnostech potřebných pro plnění jeho povinností podle předchozí věty.

3.6 Budoucí oprávněný právo služebnosti podle tohoto článku přijme a budoucí povinný se zaváže toto právo trpět.

3.7 Výměra služebnosti bude určena podle rozsahu, vymezeném v geometrickém plánu pro vymezení rozsahu věcného břemene (dále jen geometrický plán). Rozsah služebnosti bude vyznačen v šířce ochranného pásma inženýrské sítě podle obecně závazných právních předpisů platných a účinných v den nabytí platnosti smlouvy.

3.8 Geometrický plán je povinen nechat zpracovat na svůj účet budoucí oprávněný.

3.9 Právo služebnosti bude zřízeno na dobu neurčitou.

3.10 Povinnost služebnosti bude přecházet s vlastnictvím služebného pozemku na nabyvatele tohoto pozemku.

## Čl. 4. Cena za zřízení práva služebnosti

4.1 Budoucí oprávněný bude povinen zaplatit budoucímu povinnému cenu za zřízení práva služebnosti ve výši určené podle Metodiky oceňování služebnosti k služebným pozemkům ve vlastnictví statutárního města Brna dotčených stavbami inženýrských sítí (dále jen Metodika oceňování).

4.2 Pro pozemky v k. ú. Černá Pole, p. č. 1464/1; 1481/1; 1469/1 s cenou 1330 Kč/m<sup>2</sup> výměry služebnosti. Pro pozemek v k. ú. Černá Pole, p. č. 1417 s cenou 800 Kč/m<sup>2</sup> výměry služebnosti Minimální cena za zřízení práva služebnosti činí 2. 000 Kč bez DPH. Cena za 1 m<sup>2</sup> výměry služebnosti je bez DPH. K ceně bude připočtena DPH dle obecně závazných právních předpisů platných a účinných ke dni podpisu smlouvy o zřízení služebnosti.

4.3 Budoucí oprávněný se zavazuje zaplatit budoucímu povinnému správní poplatek za podání návrhu na vklad práva služebnosti do katastru nemovitostí.

4.4 Budoucí oprávněný bude povinen splnit své peněžité povinnosti podle odst. 4.1 až 4.3 této smlouvy dnem připsání těchto plnění na účet budoucího povinného nejpozději do 20 dnů od podpisu smlouvy o zřízení služebnosti. Podkladem pro zaplacení ceny za zřízení práva služebnosti a správního poplatku za podání návrhu na vklad práva služebnosti do katastru nemovitostí bude daňový doklad dle zákona č. 235/2004 Sb., o dani z přidané hodnoty, ve znění pozdějších předpisů, vystavený pro tyto účely budoucím povinným.

## Čl. 5. Ustanovení zvláštní

5.1 Budoucí oprávněný je povinen nejpozději do 8 měsíců ode dne vydání kolaudačního rozhodnutí/souhlasu nebo do 8 měsíců ode dne oznámení o užívání stavby inženýrské sítě předložit kopii kolaudačního rozhodnutí/souhlasu nebo oznámení o užívání stavby budoucímu povinnému. Nebude-li oznámení o užívání stavby vyžadováno příslušným stavebním úřadem, je budoucí oprávněný povinen písemně oznámit budoucímu povinnému umístění inženýrské sítě na služebných pozemcích do 8 měsíců od tohoto umístění. Budoucí oprávněný je dále povinen v této lhůtě předložit 4ks geometrického plánu, 1x v digitální formě ve formátu DGN v souřadnicovém systému S-JTSK, výměru služebnosti na každém ze služebných pozemků samostatně a odsouhlasení geometrického plánu Evidenčním oddělením Majetkového odboru Magistrátu města Brna. Řádné a včasné nesplnění těchto povinností budoucím oprávněným nemá za následek zánik vzájemných závazků z této budoucí smlouvy

5.2 Smlouvu o zřízení služebnosti se smluvní strany zavazují uzavřít do 3 měsíců ode dne předložení podkladů dle čl. 5 odst. 5.1.

## Čl. 6. Práva a povinnosti stran při provozu zařízení

6.1 Budoucí oprávněný bude povinen při výkonu svých práv vyplývajících z této smlouvy co nejvíce šetřit práva budoucího povinného.

6.2 Budoucí oprávněný bude povinen dbát o bezpečnost provozu inženýrské sítě.

6.3 Budoucí oprávněný bude povinen inženýrskou síť provozovat.

6.4 Provozováním se pro účely této smlouvy rozumí užívání inženýrské sítě k výkonu hlavní hospodářské činnosti budoucího oprávněného jako zejména - distribuce elektrické energie.

6.5 Budoucí oprávněný bude povinen informovat budoucího povinného o odstranění inženýrské sítě z dotčených služebných pozemků bez zbytečného odkladu, nejpozději však do 30 dnů od odstranění inženýrské sítě a na výzvu budoucího povinného uzavřít smlouvu o zániku práva služebnosti k tomu ze služebných pozemků, na jehož povrchu nebo pod jehož povrchem byla takováto inženýrská síť umístěna. Budoucí oprávněný bude povinen splnit povinnost podle předchozí věty do 30 dnů ode dne doručení výzvy budoucího povinného budoucímu oprávněnému. Uzavření smlouvy podle tohoto odstavce nemá vliv na výši úplaty za zřízení práva služebnosti. Toto platí obdobně také pro jakoukoliv změnu poměrů, která by mohla odůvodnit změnu, omezení nebo zánik práva služebnosti.

## Čl. 7. Následky porušení povinnosti

7.1 Budoucí oprávněný, který bude v prodlení se splacením peněžitého dluhu, bude povinen zaplatit budoucímu povinnému úroky z prodlení ve výši stanovené obecně závaznými právními předpisy.

## Čl. 8. Katastrální řízení

8.1 Budoucí povinný podá návrh na vklad práva služebnosti do katastru nemovitostí po splnění závazku k zaplacení úplaty budoucím oprávněným.

8.2 Budoucí oprávněný se zaváže poskytnout budoucímu povinnému všechnu potřebnou součinnost v souvislosti s podáním návrhu na vklad práva služebnosti do katastru nemovitostí.

8.3 Budoucí oprávněný zmocní budoucího povinného k podání návrhu na vklad práva služebnosti do katastru nemovitostí, jeho zpětvzetí nebo zúžení a všem dalším úkonům týkajícím se tohoto katastrálního řízení. Budoucí povinný zmocnění podle předchozí věty přijme.

## Čl. 9. Společná a závěrečná ustanovení

9.1 Neplatnost nebo nevynutitelnost některého ustanovení této smlouvy nemá za následek neplatnost nebo nevynutitelnost ostatních ustanovení. Smluvní strany vyvinou veškeré úsilí, aby dotčená ustanovení nahradily ustanoveními platnými a vynutitelnými, která svým smyslem a účelem v nejvyšší možné míře odpovídají ustanovením dotčeným.

9.2 Poruší-li budoucí oprávněný některou povinnost vyplývající z odst 5.1 této smlouvy o budoucí smlouvě, je povinen zaplatit druhé smluvní straně smluvní pokutu ve výši 5.000 Kč. Povinnost zaplatit druhé smluvní straně smluvní pokutu nebude vylučovat právo věřitele na náhradu škody vzniklé z porušení povinnosti, ke které se smluvní pokuta vztahuje.

9.3 Závazky z této smlouvy zanikají dnem pozbytí platnosti územního souhlasu s umístěním stavby inženýrské sítě na některém ze služebných pozemků v rozsahu pozbytí platnosti územního souhlasu. Závazky z této smlouvy také zanikají právní mocí rozhodnutí, kterým bylo pravomocně nařízeno odstranění stavby některé inženýrské sítě, a to v rozsahu tohoto rozhodnutí.

9.4 Budoucí oprávněný je povinen informovat budoucího povinného o skutečnostech vedoucích k zániku závazků z této smlouvy do 60 dnů ode dne vzniku této skutečnosti.

9.5 Zaniknou-li závazky z této smlouvy, bude budoucí oprávněný povinen odstranit z toho ze služebných pozemků, jehož se zánik závazku týká, stavbu nebo výsledky dosavadní stavební činnosti směřující k zhotovení stavby té inženýrské sítě, jež na tomto pozemku byla nebo měla být podle zaniklého závazku umístěna. Budoucí oprávněný bude současně povinen uvést služebné pozemky, jichž se týká povinnost podle předchozí věty, do původního stavu.

9.6 Smlouvu lze měnit dohodou smluvních stran v písemné formě.

9.7 Smlouva je vyhotovena v pěti stejnopisech, každý stejnopis má platnost originálu.

9.8 Budoucí povinný obdrží tři stejnopisy, budoucí oprávněný dva stejnopisy.

9.1 Smlouva je uzavřena dnem podpisu smluvních stran a tímto dnem nabývá platnosti.

9.2 Tato smlouva podléhá uveřejnění dle zákona č. 340/2015 Sb., o zvláštních podmínkách účinnosti některých smluv, uveřejňování těchto smluv a o registru smluv (zákon o registru smluv), ve znění pozdějších předpisů.

9.3 Tato smlouva nabývá účinnosti dnem jejího uveřejnění prostřednictvím registru smluv postupem dle zákona č. 340/2015 Sb., o zvláštních podmínkách účinnosti některých smluv, uveřejňování těchto smluv a o registru smluv (zákon o registru smluv), ve znění pozdějších předpisů.

9.4 Strany se dohodly, že tuto smlouvu zašle k uveřejnění v registru smluv budoucí povinný.

9.5 Budoucí oprávněný prohlašuje, že údaje uvedené v této smlouvě nejsou předmětem jeho obchodního tajemství.

9.6 Budoucí oprávněný prohlašuje, že údaje uvedené v této smlouvě nejsou informacemi požívajícími ochrany důvěrnosti jeho majetkových poměrů.

9.7 Statutární město Brno je při nakládání s veřejnými prostředky povinno dodržovat ustanovení zákona 106/1999 Sb., o svobodném přístupu k informacím, ve znění pozdějších předpisů (zejména § 9 odstavce 2).

9.8 Budoucí oprávněný jako účastník smluvního vztahu dle této smlouvy tímto potvrzuje, že byl v okamžiku získání osobních údajů statutárním městem Brnem seznámen s informacemi o zpracování osobních údajů pro účely splnění práv a povinností dle této smlouvy. Bližší informace o zpracování osobních údajů poskytuje statutární město Brno na svých internetových stránkách [www.brno.cz/gdpr/](http://www.brno.cz/gdpr/).

9.9 Dle obecného nařízení Evropského parlamentu a Rady (EU) 2016/679, o ochraně fyzických osob v souvislosti se zpracováním osobních údajů a o volném pohybu těchto údajů a o zrušení směrnice 95/46/ES, a souvisejících právních předpisů, v rámci informační povinnosti o zpracování osobních údajů budoucí povinný informuje, že na stránce [www.brno.cz/GDPR](http://www.brno.cz/GDPR) je zveřejněna informace o nakládání s osobními údaji.

9.10 Smluvní strany prohlašují, že si smlouvu přečetly, jejímu obsahu rozumějí, smlouva nebyla uzavřena v tísní, ani za nápadně nevýhodných podmínek a na důkaz souhlasu s výše uvedeným textem připojují své podpisy.

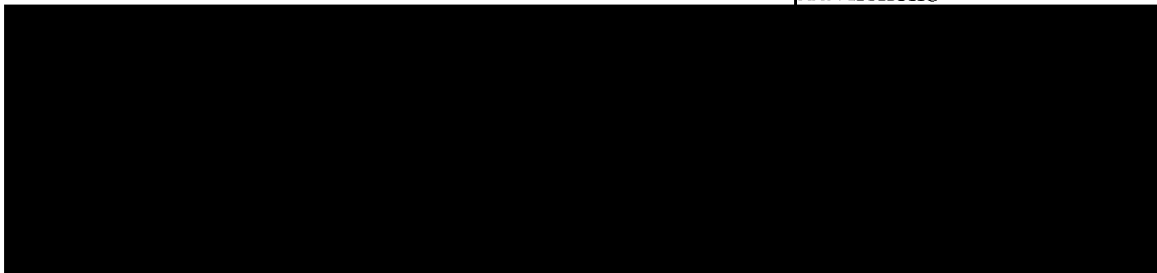
### Doložka

dle ust. § 41, odst. 1 zákona č. 128/2000 Sb., o obcích (obecní zřízení), ve znění pozdějších předpisů

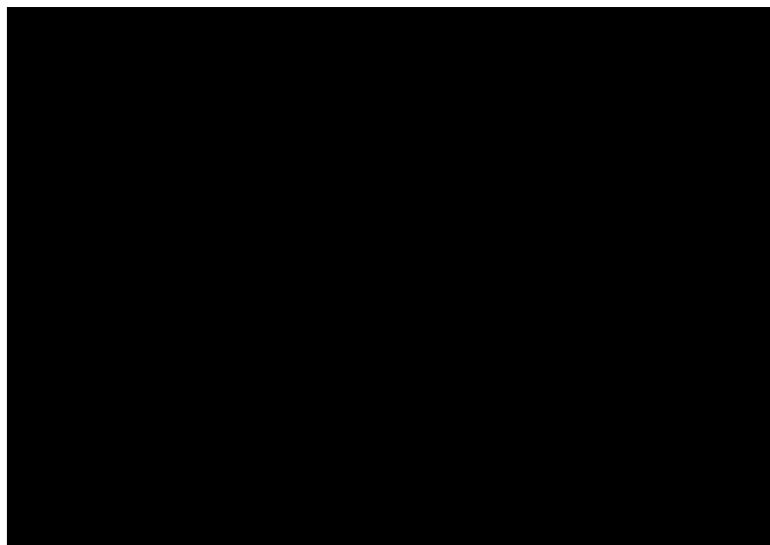
Podmínky této smlouvy byly schváleny Radou města Brna na R6/137. schůzi konané dne 30.4.2014, na R7/013. schůzi konané dne 10.3.2015, na R7/076. schůzi konané dne 30.8.2016, na R7/118. schůzi konané dne 30.5.2017 a na R7/133. schůzi konané dne 19.9.2017.

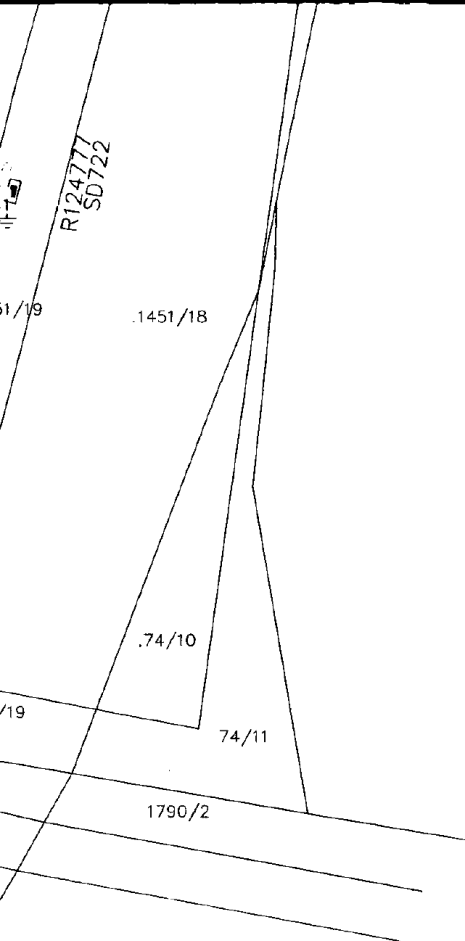
V Brně dne .....02-10-2019  
Za budoucího povinného

27. 08. 2019  
V Brně dne .....  
Za budoucího oprávněného



Ing. Tomáš Pivec  
vedoucí Odboru investičního  
Magistrátu města Brna



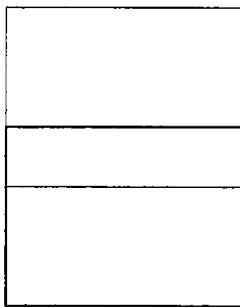


### LEGENDA SÍŤE SPOLEČNOSTI E.ON NN

	SPOJKA NN NOVÁ
	KABELOVÉ VEDENÍ NN ZEMNÍ - NOVÉ
	KABELOVÉ VEDENÍ NN ZEMNÍ - PŘELOŽKA
	UZEMNĚNÍ SKŘÍŇĚ - NOVÉ
	SKŘÍŇ ROZPOJOVACÍ - NOVÁ
	SKŘÍŇ SMYČKOVÁ - NOVÁ

1790/3

### NÁVAZNOST VÝKRESŮ



#### Základní údaje:

Napěťová soustava NN : 3+PEN ~ 50Hz, 400/230V/ TN-C  
 Ochrana před nebezpečným dotykem živých částí rozvodných el.zařízení do 1000V i nad 1000V  
 v distr.soustavě dodavatele elektřiny:

polohou, dle PNE 33 0000-1, 4.vydání, čl.3.2.2.1  
 izolací, dle PNE 33 0000-1, 4.vydání, čl.3.2.2.4

Ochrana před nebezpečným dotykem neživých částí rozvodných elektrických zařízení  
 v distr.soustavě dodavatele elektřiny:

- do 1000V (nn), kde je přímo uzemněný střed zdroje (uzel) - ochrana v sítích TN-C
- automatickým odpojením od zdroje nadproudovými ochrannými přístroji, dle PNE 33 0000-1, 4.vydání, čl.3.3.3
- polohou, dle PNE 33 0000-1, 4.vydání čl. 3.3.2.1
- izolací, dle PNE 33 000-1, 4.vydání čl. 3.3.2.3

Námrazová oblast: N1 dle podkladů EGÚ Brno a ČSN EN 50423,

Pokyny E.ON ČR námraza\_ECR-2006\_10

Větrná oblast: III ( 27,5 m/s ) dle podkladů EGÚ Brno a PNE 33 3301

Prostory z hlediska úrazu el.proudem: nebezpečné, PNE 33 0000-2, příloha 2

Prostory : V1 - venkovní, PNE 33 0000-2, čl.3.1.2., odst.2

Vnější vlivy působící na rozvodná zařízení distrib.a přenosové soustavy dodavatele elektřiny:

stanovuje PNE 33 0000-2, čl.4.2.1, tabulka č.6

Protokol - návrh určení vnějších vlivů je samostatnou přílohou projektové dokumentace

Všechny podzemní sítě jsou zakresleny orientačně.

Před zahájením zemních prací je nutno zabezpečit jejich vytýčení!

Brno, Kotěrova, st.úprava NN-2.etapa

Název souboru: DPS

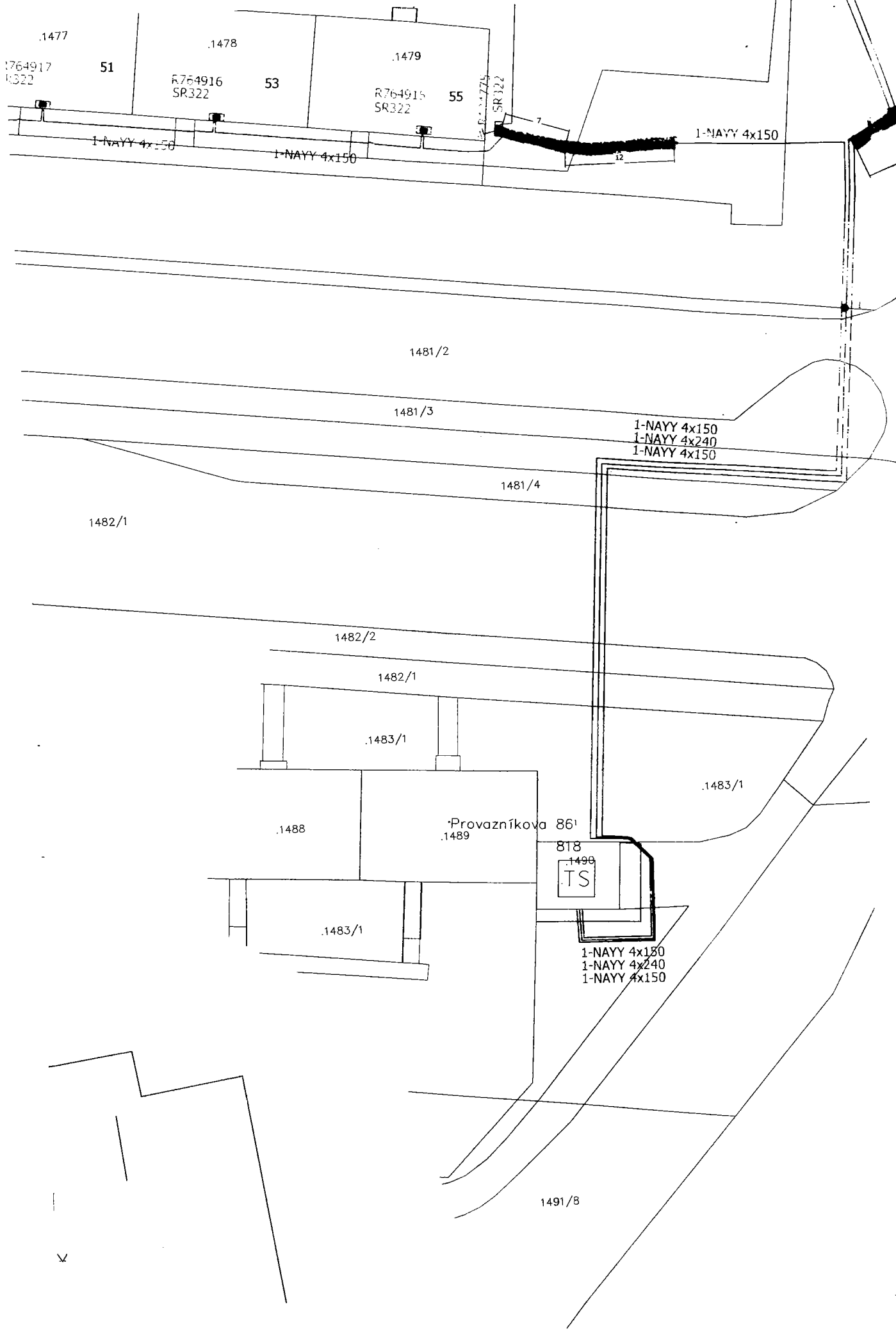
Datum: 09-2018

Formát: A2

Zákres do katastrální mapy-1

Měřítko:  
1 : 500

Číslo výkresu:  
1



.1477

R764917  
SR322

51

.1478

R764916  
SR322

53

.1479

R764915  
SR322

55

R764917  
SR322

1-NAYY 4x150

1-NAYY 4x150

1-NAYY 4x150

1481/2

1481/3

1-NAYY 4x150  
1-NAYY 4x240  
1-NAYY 4x150

1481/4

1482/1

1482/2

1482/1

.1483/1

.1488

Provazníkova 86  
.1489

818

.1496  
TS

.1483/1

.1483/1

1-NAYY 4x150  
1-NAYY 4x240  
1-NAYY 4x150

1491/8





7/5

1469/1

I-NAYY 4

.1474

47

1481/5

R764918  
SR322

49

I-NAYY 4x150

1481/1

24

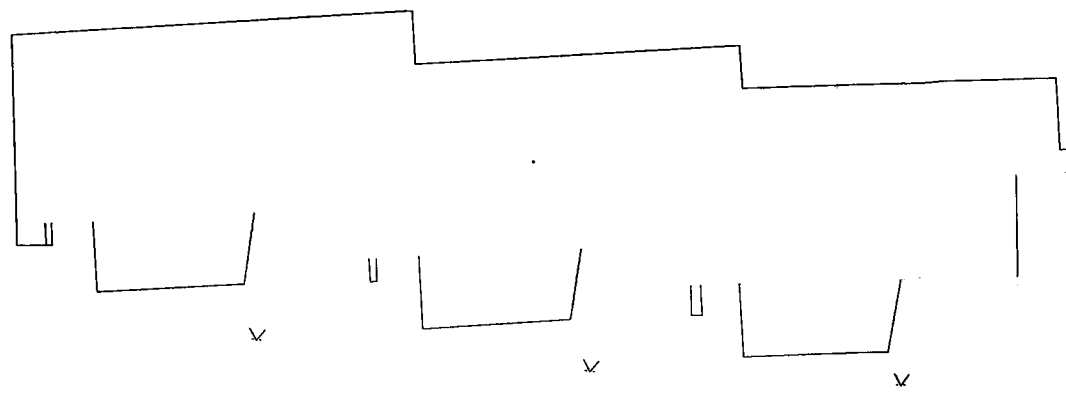
19

Provazníková

1482/2

]

]



618/6

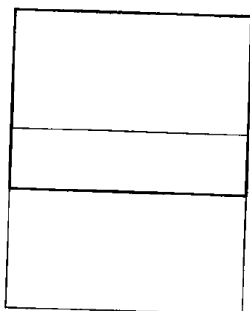
2618/7

74/9

## LEGENDA SÍTĚ SPOLEČNOSTI E.ON NN

SPOJKA NN NOVÁ  
 KABELOVÉ VEDENÍ NN ZEMNÍ - NOVÉ  
 KABELOVÉ VEDENÍ NN ZEMNÍ - PŘELOŽKA  
 UZEMNĚNÍ SKŘÍŇĚ - NOVÉ  
 SKŘÍŇ ROZPOJOVACÍ - NOVÁ  
 SKŘÍŇ SMYČKOVÁ - NOVÁ

## NÁVAZNOST VÝKRESŮ



### Základní údaje:

Napěťová soustava NN : 3+PEN ~ 50Hz, 400/230V/ TN-C  
 Ochrana před nebezpečným dotykem živých částí rozvodných el.zařízení do 1000V i nad 1000V  
 v distr.soustavě dodavatele elektřiny:

polohou, dle PNE 33 0000-1, 4.vydání, čl.3.2.2.1  
 izolací, dle PNE 33 0000-1, 4.vydání, čl.3.2.2.4

Ochrana před nebezpečným dotykem neživých částí rozvodných elektrických zařízení  
 v distr.soustavě dodavatele elektřiny:

- do 1000V (nn), kde je přímo uzemněný střed zdroje (uzel) - ochrana v sítích TN-C
- automatickým odpojením od zdroje nadproudovými ochrannými přístroji,  
dle PNE 33 0000-1, 4.vydání, čl.3.3.3
- polohou, dle PNE 33 0000-1, 4.vydání čl. 3.3.2.1
- izolací, dle PNE 33 000-1, 4.vydání čl. 3.3.2.3

Námrazová oblast: N1 dle podkladů EGÚ Brno a ČSN EN 50423,  
 Pokyny E.ON ČR námraza\_ECR-2006\_10

Větrná oblast: III ( 27,5 m/s ) dle podkladů EGÚ Brno a PNE 33 3301

Prostory z hlediska úrazu el.proudem: nebezpečné, PNE 33 0000-2, příloha 2

Prostory : V1 - venkovní, PNE 33 0000-2, čl.3.1.2., odst.2

Vnější vlivy působící na rozvodná zařízení distrib.a přenosové soustavy dodavatele elektřiny:  
 stanovuje PNE 33 0000-2, čl.4.2.1, tabulka č.6

Protokol - návrh určení vnějších vlivů je samostatnou přílohou projektové dokumentace

Všechny podzemní sítě jsou zakresleny orientačně.

Před zahájením zemních prací je nutno zabezpečit jejich vytýčení!

Brno, Koterova, st.úprava NN-2.etapa

Název souboru: DPS

Datum: 09-2018

Formát: A2

Zákres do katastrální mapy-2

Měřítko: Číslo výkresu:

1 : 500

2



1413

1469/10

1469/11

1416/2

.1462

.1464/12

.1464/11

.1464/10

.1464/9

.1463

1464/7

.1467

1469/6

.1472

202

.1471

204

.1470

206

1464/16

1464/15

1464/17

SR322/pilit  
R761983

1464/14

1464/18

SR322/pilit  
R761982

1464/13

200a

1.ETAPA

.1473

1464/8

5